

ESPOIR
pour personnes en détresse



Fondation pour personnes
nécessiteuses en Suisse

Rapport Annuel 2006

Table des matières

Lettre de la Présidente de la Fondation	4
Création et organisation	6
Principes de base et but de la Fondation.....	7
Collecte de fonds	8
Les Tables Suisses	9
Marketing et communication	12
Rôle social.....	13
Direction	13
Soutiens – entreprises et institutions.....	14
Rapport des réviseurs KPMG.....	16
Comptes 2006 – bilan	17
Comptes 2006 – compte d’exploitation	18
Comptes – Annexe	19
Contact	19

Lettre de la Présidente de la Fondation

Chers amis de notre fondation

Sept est comme on le sait un nombre magique. Nul ne sera donc étonné que 2006, la septième année d'activité de la Fondation, ait été un succès sans précédent.

Ci-dessous un bref résumé des événements et des dates clé de notre projet majeur, les Tables Suisses:

Aux 7 Tables déjà existantes, 3 nouvelles se sont ouvertes en 2006: Les Tables Tessinoises inaugurées en mars, les Tables Vaudoises en août et les Tables Valaisannes le 23 octobre dernier. Il est intéressant de constater qu'aussi bien au Tessin qu'en Valais la collaboration avec l'association «petite table couvre-toi», se développe. En outre, au Tessin, l'œuvre d'entraide aux ouvriers suisses» (SOS Ticino) exerce sur une plateforme commune et en Valais une nouvelle association nommée «Tables du Rhône» a été spécialement fondée à cet effet. Deux autres Tables, soit les Tables Soleuroises et les Tables Saint-Galloises étaient en gestation et se sont ouvertes au cours du premier semestre 2007.

En 2006, les Tables Suisses ont distribué aux démunis de notre pays 1,447 tonnes d'aliments pour une valeur de 9,4 million de francs, soit 647 tonnes de plus que l'année précédente. En parallèle, le nombre des donateurs, ainsi que le nombre des bénéficiaires (institutions sociales) ont augmenté. Vous trouverez les chiffres exacts dans le rapport annuel en annexe.

Cette année encore, la Société McKinsey nous a fourni gratuitement une analyse de valeur ajoutée. Cette analyse a démontré que chaque franc donné à notre association a généré une valeur ajoutée, aussi incroyable que cela puisse paraître, de 11,50 francs. Ces chiffres parlent d'eux-mêmes! Vous trouverez plus d'informations à ce sujet en page 12. Le succès des Tables Suisses est également apparent à la lecture des comptes financiers. Nous avons réussi, pour la première fois, à constituer des réserves substantielles afin que notre projet principal ait aussi une chance de survie en cas de périodes économiques plus difficiles.

En 2006, les Tables Suisses ont bénéficié d'une grande présence médiatique, ceci grâce aux apparitions publiques accrues sous forme de manifestations caritatives. Voir les détails dans le rapport annuel.

Cependant, le point le plus marquant de cette dernière année, fut notre troisième journée de la Soupe organisée avec la collaboration du Crédit Suisse. A l'occasion de son 150ème anniversaire, la banque a permis à ses employés volontaires, de participer à un projet commun en faveur des défavorisés. Leur engagement a permis de réunir la somme de CHF 108'915.45 et 14'619 assiettes de soupe ont été servies. Vous trouverez les détails de cette journée en page 12.

Les Tables Suisses ont également fêté les 5 ans des premières Tables: les Tables Bernoises, qui se sont ouvertes le 18 décembre 2001. Nous avons également atteint notre but qui était d'être actif dans les 5 ans dans les principales régions de Suisse.

Sans les aides reçues en faveur de notre Fondation et des Tables Suisses au cours de ces 5 dernières années, tout ceci n'aurait pas été possible. Pour cette raison, mes remerciements les plus sincères vont à toutes les personnes qui se sont engagées en faveur de notre projet.

Nous comptons également sur vous l'année prochaine!

J'adresse mes remerciements tout spéciaux à nos fidèles donateurs, aux diverses fondations, entreprises, et surtout à nos partenaires de longue date, qui depuis longtemps et de manière importante, nous soutiennent financièrement. Ils prennent à coeur leur responsabilité sociale envers les plus démunis de notre société et servent ainsi d'exemple. Un cordial et sincère remerciement cette année à tous les organisateurs et à tous les bénévoles de la 3ème journée de la Soupe. L'énorme enthousiasme et l'engagement de tous les participants furent impressionnants: les différents Lions Clubs, les Loges «Les Tables» et tout spécialement les employés du Crédit Suisse pour la première fois à nos côtés. Merci de tout coeur à ceux et à celles qui nous ont aidé à construire un pont entre la surabondance et la misère. Nous espérons pouvoir encore compter sur votre soutien!

J'aimerais adresser mes remerciements tout particuliers à Yvonne et Jürg Hürlimann-Hockenjos, à Dino Arici pour l'organisation du concert de soutien Classic Openair de Soleure et pour leur don généreux en faveur des Tables Soleuroises. Nous sommes très reconnaissants et voulons exprimer ici un grand merci à tous nos collaborateurs et collaboratrices pour leur engagement sans relâche sur tous les fronts, à notre conseil de fondation non rémunéré, à nos chauffeurs et conductrices bénévoles et à nos collaborateurs et collaboratrices des programmes d'occupation. Tous s'activent afin que des denrées alimentaires soient distribuées aux personnes démunies de notre pays.

Je voudrais également remercier les membres des Loges «Les Tables» et l'Association des «Amis des Tables Suisses», qui travaillent d'arrache pieds afin de rassembler une grande partie des fonds nécessaires à la bonne marche de notre association. De tout coeur un grand merci.

En conclusion, je voudrais rappeler que nous devons tous être unis et solidaires et que nous portons une responsabilité morale afin que chacun concerné par la pauvreté en Suisse puisse avoir une vie digne d'un être humain.

Cordiales salutations de Morat



Yvonne Kurzmeyer
Présidente du Conseil de Fondation

Création et organisation

Yvonne Kurzmeyer



La Fondation Espoir pour personnes en détresse a été fondée en avril 2000 par Yvonne Kurzmeyer. Cette dernière a fourni le capital de départ de Fr. 200'000.– et a versé chaque année de substantielles contributions. Outre sa tâche de Présidente du Conseil de fondation, Madame Kurzmeyer exerce également et à titre bénévole, depuis septembre 2004 la fonction de co-directrice. La fondation a son siège à Morat (FR). Elle est indépendante tant confessionnellement que politiquement. Une grande importance est accordée à la collaboration avec d'autres œuvres d'entraide ainsi qu'avec les autorités, les communes et le personnel d'institutions spécialisées.

Alfred Huber



Depuis octobre 2002, Mr. Alfred Huber, domicilié à Muri près de Berne, est membre du Conseil de fondation à titre honorifique. Depuis septembre 2004, il dirige la Fondation avec Madame Kurzmeyer en tant que co-directeur.

Dr. Thierry Lalive d'Epina



Dr. Thierry Lalive d'Epina, domicilié à Bâch (SZ), conseiller d'entreprise et président du Conseil d'administration des Chemins de fer fédéraux, est depuis novembre 2003 membre du Conseil de fondation, fonction honorifique et non rémunérée.

Lic. iur. Olivier Steimer



Lic. iur. Olivier Steimer, domicilié à Epalinges, président à plein temps du Conseil d'administration de la Banque Cantonale Vaudoise et membre du Conseil d'administration des Chemins de fer fédéraux, est depuis juin 2005 membre du Conseil de fondation à titre honorifique et non rémunéré.

Dr. iur. Luisa Bürkler-Giussani



Dr. iur. Luisa Bürkler-Giussani, domiciliée à Zurich, avocate, ancienne présidente et membre de la Fondation Internationale Balzan-Stiftung «Fonds» à Zurich, est depuis septembre 2005 membre du Conseil de fondation également à titre honorifique et non rémunéré.

Principes de base et but de la Fondation

Principes de base

Le sérieux de la Fondation est garanti par les contrôles suivants:

- 1 La fondatrice et le Conseil de fondation surveillent les différents projets. Ils ont en tout temps accès aux informations nécessaires.
- 2 La société de révision KPMG Fides Peat, à Zurich, contrôle la comptabilité et les comptes annuels de la Fondation.
- 3 L'organe de contrôle des fondations du Département fédéral de l'Intérieur contrôle l'efficacité de la direction.
- 4 La Fondation est inscrite au Registre du commerce du district du Lac à Morat, canton de Fribourg.
- 5 La Fondation vise la plus grande transparence possible dans toutes ses activités et ses dépenses et mène une politique d'information active.

But

La Fondation offre aux personnes dans le besoin en Suisse une aide directe et pratique. Elle concerne en priorité les personnes qui ne peuvent être prises en charge par les réseaux sociaux existants (tels que services sociaux officiels, services de santé, assurances, structures familiales, systèmes de prévoyance et prestations sociales ou autres). En cas de besoin, la Fondation peut avoir recours à des conseillers avisés et à des spécialistes. Elle aide à trouver des mesures pertinentes afin d'améliorer toute situation, de la modifier et d'accompagner activement les procédures de changement. En fonction de la situation, des méthodes traditionnelles ou des méthodes sortant de l'ordinaire peuvent être utilisées.

Collecte de fonds

La collecte de fonds repose sur 7 piliers:

1. Les donateurs individuels
2. Les fondations et organisations attribuant des fonds
3. Les donateurs financiers nationaux et régionaux
4. Les donateurs de marchandises et de services au plan national et régional
5. Les Loges «Les Tables»
6. L'Association des «Amis des Tables Suisses»
7. Les manifestations spéciales telles que la Journée de la «Soupe Solidaire», les tournois de golf, etc.

Loges des Tables Suisses

Dans cinq des dix villes où des organisations de Tables existent, des Loges nommées «Les Tables» ont été créées. Elles ont pour but de garantir un financement durable des projets de la Fondation Espoir pour personnes en détresse. En l'occurrence, le projet des Tables Suisses figure au premier plan.

L'association faîtière d'utilité publique «Loges des Tables Suisses» a été créée le 11 mars 2003, et se compose à fin 2006 de 8 membres, 3 particuliers (membres du comité directeur) et 5 personnes morales (les différentes Loges). Elle encourage, soutient et coordonne les activités des différentes sections des Loges et les met en réseau.

Les Loges, également d'utilité publique, dont le rôle, au-delà de rassembler les moyens financiers à hauteur de Fr. 150'000.– pour les frais d'exploitation qui incombent à chacune des Tables est d'être la plate-forme pour un réseau national féminin. A cet effet, au moins 30 à 35 femmes ou entreprises de la région concernée devraient devenir membres d'une Loge. Celles qui s'engagent devront faire preuve de conviction, d'enthousiasme et verseront une contribution annuelle de 5'000 francs (10'000 francs pour les personnes morales) en faveur des personnes défavorisées. Les présidentes des différentes Loges ont, en tant que représentantes, un siège au comité de l'association des Loges des Tables Suisses.

Les Loges des Tables Bernoises et Zurichoises existent depuis 2003, les Loges des Tables Argoviennes et Lucernoises depuis 2004 et la Loge des Tables Baloises depuis janvier 2005. Au total, 338'000 francs ont été versés à la Fondation en 2006 par les Loges «Les Tables», soit 20,5% des besoins financiers de la Fondation.

Grâce à une présence accrue des médias aux journées de la Soupe organisées à Berne, Bâle, Zurich, Baden, Lucerne avec le concours des dames des Loges, celles-ci ont pu accroître utilement le nombre de leurs membres.

Association «Amis des Tables Suisses»

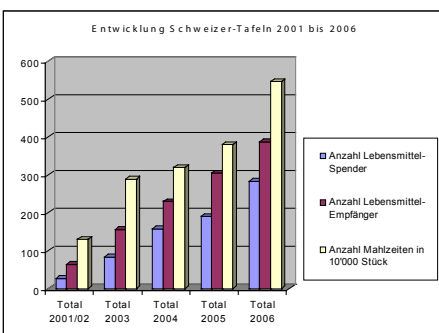
Cette association a été fondée en janvier 2005. La cotisation annuelle s'élève à 1'000 francs pour les particuliers et à 2'500 francs pour les personnes morales. En 2005, l'association a pu soutenir le projet des Tables Suisses à hauteur de 30'000 francs. En 2006, le montant s'élève à 50'000 francs, soit une augmentation de 66%.

Les Tables Suisses

Philosophie

Les Tables Suisses sont créées et organisées en tant que projet de la Fondation Espoir pour personnes en détresse. Grâce à l'aide des chômeurs, des programmes de réinsertion sociale, du service civil et des bénévoles, des denrées alimentaires, dont la date de vente est périmée, mais qui sont encore consommables, sont récoltées auprès des grands distributeurs, détaillants, producteurs, etc. Le même jour, ces denrées sont distribuées (sans stockage intermédiaire) gratuitement aux institutions sociales. Celles-ci s'occupent de personnes précarisées qui peuvent ainsi bénéficier de repas sains, à base de produits frais.

Prestations globales en 2006



A fin 2006, 10 tables étaient en activité : Berne, Zurich, Argovie, Bâle, Lucerne, Fribourg, Genève, Tessin (un travail commun entre les Tables Suisses, Table couvre-toi et l'oeuvre suisse d'entraide ouvrière «SOS Ticino»), Vaud, et depuis octobre 2006 le Valais (un travail commun entre les Tables suisses, Table couvre-toi et l'association Tables du Rhône). En juin 2006, une enquête détaillée sur la distribution des produits alimentaires a été conduite auprès de chaque Table. Les résultats ont permis de calculer le volume annuel, aussi bien en quantité qu'en valeur des marchandises. Les chiffres parlent d'eux-mêmes: les Tables Suisses apportent un équilibre certain entre la surabondance et le manque! Avec 19 véhicules frigorifiques, environ 5.8 tonnes de produits alimentaires ont été récolté chaque jour auprès de 283 donateurs, ce qui a permis de fournir 387 institutions soit une estimation de 5,4 millions de repas livrés par an. Cela correspond à 1'447 tonnes annuellement pour une valeur de 9,4 millions de francs.

Les Tables Bernoises

Les Tables Bernoises, les premières et les plus anciennes, existent depuis décembre 2001 et se sont développées d'une manière vertigineuse. En 2006, le responsable professionnel et ses chauffeurs ont fourni approximativement 2'400 jours de travail (y compris pour les Tables Fribourgeoises) dont 20% par le service civil, 50% par les chômeurs, 20% par des collaborateurs d'un programme de réinsertion et 10% par des volontaires. 35 donateurs de denrées alimentaires ont été quotidiennement ou périodiquement sollicités, ainsi 80 institutions ont pu bénéficier de denrées alimentaires. Trois véhicules de livraison sont utilisés quotidiennement pour desservir les régions de Berne (région des lacs), l'Oberland Bernois et le nord-est du canton. En août 2006, un Mercedes Sprinter avec plateforme élévatrice était mis en service. Dorénavant, les marchandises sont transportées sur palettes ce qui augmente substantiellement l'efficacité.

Les Tables Zurichoises

Les Tables Zurichoises existent depuis décembre 2002 et se composent d'un responsable professionnel et de 62 collaborateurs temporaires issus du programme d'occupation «Atelier 93» de l'Union suisse pour le travail à domicile. On dénombre 48 donateurs de denrées alimentaires. Du côté des bénéficiaires, 58 institutions sociales distribuent chaque semaine environ 25'600 repas à des personnes nécessiteuses. Pour la distribution, trois utilitaires Toyota Hiace et un Mercedes Vito sont utilisés chaque jour.

Les Tables Baloises

Les Tables Bâloises se sont ouvertes au milieu de l'année 2003. La direction professionnelle des Tables a employé en 2006 de nombreux chômeurs et volontaires en tant que chauffeurs. Ceux-ci ont fourni environ 900 jours de travail, dont 70% provenaient de volontaires (y compris des bénéficiaires de l'aide sociale). Pour les 30% restant, Bâle travaille également avec le programme d'occupation «Atelier 93» de l'Union suisse pour le travail à domicile. 73 donateurs de denrées alimentaires sont à disposition des Tables Bâloises et 69 institutions sociales distribuent chaque semaine environ 6'600 repas à des personnes défavorisées. Les denrées alimentaires sont distribuées avec deux Toyota Hiace et depuis août 2006 avec un véhicule supplémentaire, un Mercedes Vito.

Les Tables Lucernoises

Les Tables Lucernoises ont ouvert leurs portes en novembre 2003. Outre le responsable professionnel, les Tables peuvent compter pour la distribution de produits alimentaires sur 3 à 4 collaborateurs bénévoles, 3 chômeurs bénéficiant d'un programme d'occupation (disponibles pour 6 mois) et 1 à 2 personnes d'un projet d'intégration (Integro). A ce jour, plus de 20 fournisseurs font don de denrées alimentaires aux Tables Lucernoises. La marchandise est distribuée avec deux Toyota Hiace à environ 70 institutions sociales, qui préparent environ 13'400 repas par semaine pour les personnes nécessiteuses.

Les Tables Argoviennes

Les Tables Argoviennes sont actives depuis 2004. Pour des raisons économiques et géographiques elles sont provisoirement rattachées aux Tables Zurichoises. A l'aide d'un véhicule de livraison, les denrées alimentaires sont récoltées chaque jour ou périodiquement auprès de 21 donateurs et distribuées à 33 institutions qui préparent quelque 15'400 repas par semaine pour les personnes nécessiteuses.

Les Tables Fribourgeoises

Les Tables Fribourgeoises ont été fondées en septembre 2004 et rattachées, pour des raisons géographiques aux Tables Bernoises. En 2006, 12 donateurs ont été visités régulièrement avec un Toyota Hiace et les denrées alimentaires ont été distribuées auprès de 18 institutions sociales. En cas de nécessité, le véhicule de livraison fribourgeois est également utilisé par les Tables Bernoises.

Les Tables Genevoises

En octobre 2005 a démarré le projet pilote en collaboration avec la Banque Alimentaire Genevoise (BAG) déjà opérationnelle dans le canton de Genève. 6 jours par semaine, à l'aide d'un Renault Master, des denrées alimentaires sont récoltées auprès de 8 donateurs et distribuées à 10 institutions sociales ou retirées par ces dernières au dépôt de la BAG. De ce fait, environ 900 repas par semaine peuvent être distribués à des personnes nécessiteuses.

Les Tables Valaisannes

Le 7 octobre 2005 l'association «Tables du Rhône» a été fondée à Monthey dans le but d'exploiter la plate-forme commune des Tables Valaisannes et de «Table couvre-toi» sous sa propre responsabilité. Les membres sont des personnes intéressées de la zone desservie par les nouvelles Tables. Elles englobent pour le moment la partie francophone du canton du Valais et la région du Chablais vaudois. Fin octobre 2006, Les Tables Valaisannes parcouraient le premier itinéraire avec un Hyundai et comptaient 9 donateurs de denrées alimentaires pour 9 institutions sociales, ce qui représente environ 4'000 repas distribués par semaine.

Les Tables Vaudoises

Début août 2006, les Tables Vaudoises deviennent opérationnelles. A l'aide d'un Toyota Hiace et d'un Mercedes Vito, Les Tables visitent 23 donateurs et distribuent des denrées alimentaires auprès d'environ 30 institutions sociales. Ainsi, approximativement 6'900 repas sont distribués chaque semaine. Pour effectuer ce travail, un responsable professionnel, 2 bénévoles, ainsi que des personnes de l'Atelier 93 (plan pour l'emploi de la fédération suisse pour le travail à domicile) sont à disposition.

Les Tables Tessinoises

Les Tables Tessinoises sont une collaboration entre les Tables Suisses, l'association «Table couvre-toi» et l'oeuvre suisse d'entraide ouvrière (SOS Ticino). Elles fonctionnent sous le nom «con-dividere» et sont en activité depuis fin mars 2006.

Avec un Mercedes Sprinter, les produits alimentaires sont récoltés auprès de 29 donateurs et distribués 5 jours par semaine à 10 institutions sociales.

Environ 900 repas par semaine sont livrés à des personnes dans le besoin. L'équipe se compose de 6 personnes employées temporairement et subventionnées par la caisse de chômage, d'un responsable, d'un assistant social en formation, ainsi que d'environ 30 bénévoles.

Le développement des Tables – une fenêtre sur l'avenir!

Les Tables Soleuroises

A mi-janvier 2007 et avec le généreux concours financier des mécènes Yvonne et Jürg Hürlimann-Hockenjos et Dino Arici (organisateur du Classic Openair de Soleure), les Tables Soleuroises deviennent également actives dans le canton. Jusqu'à fin 2007, le domaine d'activité des Tables Argoviennes jusqu'ici rattaché aux Tables Zurichoises, sera sous la responsabilité des Tables Soleuroises.

Les Tables Saint-Galloises

Notre objectif pour 2007 était d'ouvrir une Table dans le nord-est de la Suisse. En avril 2007, les Tables Saint-Galloises, à l'aide d'un utilitaire, démarrent et distribuent des denrées alimentaires auprès d'institutions sociales dans la région de St. Gall, Waldkirch, Oberbüren et jusqu'à Herisau. Le développement dans cette région est constant.

Généralités

En 2007, une consolidation des Tables existantes et des nouvelles Tables est prévue. Notre objectif est d'accroître le développement du réseau le long du pied du Jura (au sud) et dans les Grisons.

Bénéficiaires

Dans toutes les villes où une organisation des Tables existe ou est prévue, la Fondation travaille au plan régional ou national avec des organisations d'entraide telles que Caritas, l'Armée du Salut, Table couvre-toi, la Croix Rouge Suisse, les cuisines populaires, les maisons de femmes, etc. qui redistribuent les denrées alimentaires ou préparent des repas chauds destinés aux plus démunis de notre société.

Marketing et Communication

Positionnement médiatique

En 2006 et afin d'être reconnu par un plus large public, la Fondation a travaillé en étroite collaboration avec les médias. Par rapport à l'année dernière, la présence médiatique a beaucoup augmenté, grâce au nombre de collectes de fonds. Les Tables Suisses ont également bénéficié d'un fort intérêt médiatique grâce à l'organisation de trois tournois de golf de bienfaisance, grâce au Classic Openair de Soleure, à l'ouverture de trois nouvelles tables et tout particulièrement à l'organisation, avec la collaboration extraordinaire et efficace du Crédit Suisse pour son 150ème anniversaire, Journée de la Soupe en 24 endroits différents.

Valeur ajoutée 1 : 11.5

Cette année encore la Fondation a procédé à une analyse de la valeur ajoutée. L'enquête et l'évaluation sont basées sur un modèle élaboré par la société McKinsey & CO. En premier lieu, les quantités et les prix des denrées alimentaires récoltés sont mis à disposition et des valeurs correspondantes sont calculées. Par rapport à l'analyse 2005, nettement plus de temps a été investi dans la quête des données, ce qui, combiné avec l'augmentation des quantités, nous donne des chiffres plus précis et surtout conduit à des valeurs plus élevées. L'utilisation directe devient une composante d'utilisation indirecte - comme la contribution à une meilleure alimentation (une majorité de produits frais), à des performances de logistique et de distribution et à la réduction des volumes d'enlèvement des déchets de produits alimentaires. D'autres sources d'utilisation, comme le réintégration des chômeurs dans le processus de travail ou la réduction de la pollution par la non incinération des produits alimentaires, n'ont pas été quantifiés. Le multiplicateur de collecte résulte de la division du bénéfice induit par la valeur des dons reçus. Cela conduit à la conclusion que chaque franc donné se multiplie par un facteur de 11,5, c.-à-d. qu'avec chaque don d'un franc la Fondation avec le projet Tables Suisses génère une valeur de onze francs et cinquante centimes.

Journée de la Soupe

Par un temps magnifique, la journée de la Soupe a été pour la 3ème fois organisée avec un grand enthousiasme dans 24 villes. Le Crédit Suisse, qui en 2006 fêtait son 150ème anniversaire, a choisi ce jubilé pour lancer une initiative à ses collaboratrices et collaborateurs en leur permettant de s'engager en tant que volontaires à un projet d'utilité publique en faveur des démunis.

C'est dans ce contexte que la banque s'est engagée auprès des Tables Suisse à collaborer à la mise sur pied de la journée de la Soupe sur 14 nouveaux emplacements et a soutenu vigoureusement les emplacements existants. Les organisateurs de ce jubilé du Crédit Suisse ont, entre autre, apporté une contribution financière généreuse à l'organisation de cette journée et contribué ainsi à son excellent résultat. 108'915.45 francs ont été récoltés et 14'619 assiettes de soupe ont été servies. L'objectif de cette action était une fois encore de sensibiliser le public à la pauvreté dans notre pays, d'élargir la notoriété des Tables Suisses et en même temps de récolter un maximum de dons. Cette journée fut un succès à tout point de vue. Tout comme nous, les collaborateurs du Crédit Suisse furent stupéfaits et enthousiasmés par le nombre de «mangeurs de soupe» et de donateurs. Par exemple à Zurich, la quantité de soupe était à peine suffisante et ce fut impressionnant de voir le nombre de sponsors qui se sont spontanément mis à notre disposition pour nous aider à sortir de ce pétrin. Les sponsors, les personnalités, les politiciens, la presse, les personnes invitées, les gens de la rue, tous ont participé avec enthousiasme et ont trouvé que cette journée de la Soupe fut remarquable. Cette action sera à nouveau reconduite l'année prochaine, en date du jeudi 15 novembre 2007. Le Crédit Suisse sera à nouveau à nos côtés. Cette journée sera organisée sur un minimum de 40 sites différents.



Rôle social

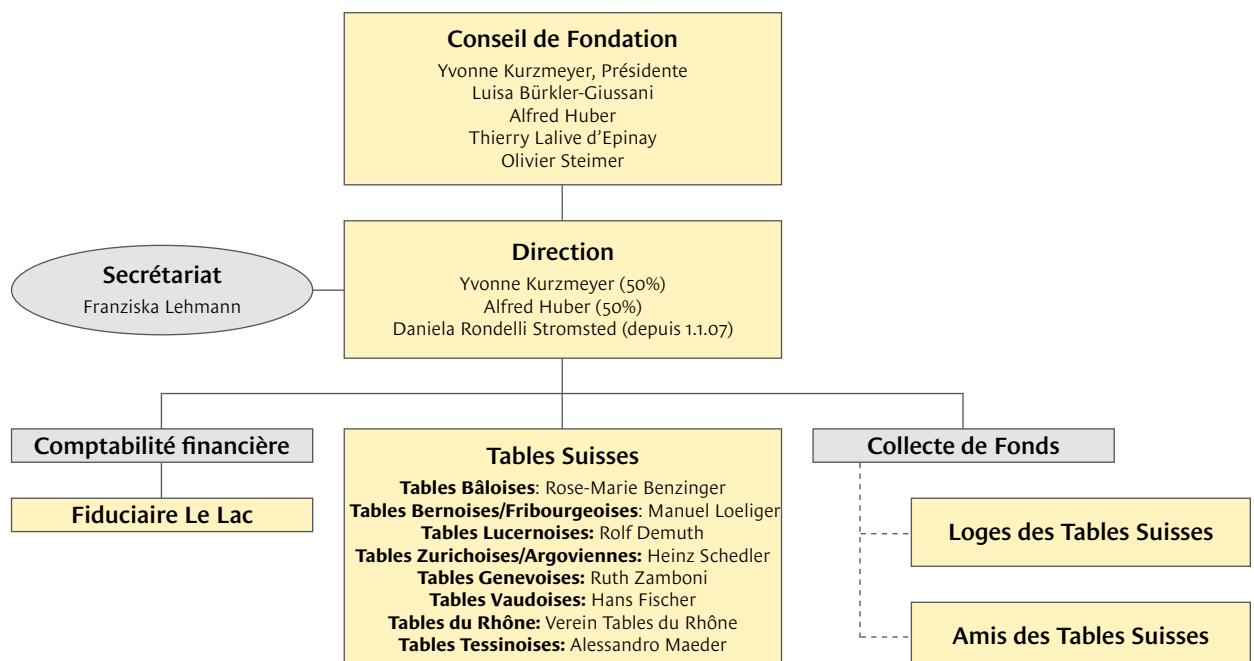
Les demandes de suivi de cas sociaux furent moins nombreuses en 2006 que lors des années précédentes. Environ une douzaine de demandes de soutien financier pour toute la Suisse sont parvenues à la Fondation. Compte tenu des ressources limitées sur le plan du personnel, la Fondation a dû se concentrer sur le suivi de personnes habitant Morat et les environs immédiats. La Fondation aimerait continuer à apporter sa contribution au soulagement de la pauvreté. Toutefois aucune collecte de fonds n'a été faite pour ce projet et, par conséquent, nos moyens financiers étant limités, nous avons soutenu uniquement les quatre personnes déjà prises en charge l'année dernière. Nous avons pris également en considération deux nouvelles requêtes sur Morat.

Direction

Bureau de Morat

En 2006, la direction a été assurée en commun, à raison de 50% chacun, par Yvonne Kurzmeyer (à titre bénévole) et Alfred Huber (sur mandat). En début de l'année, Franziska Hiltbold était responsable de l'administration et depuis le 1er juin 2006, Franziska Lehmann est en charge du secrétariat. Au cours du dernier trimestre, elle a été assistée à temps partiel par la future directrice, Daniela Rondelli Stromsted. Le bureau de Morat dirige les affaires opérationnelles de la Fondation, soit la recherche et le suivi des donateurs, les relations avec les différents donateurs et partenaires, la communication avec les médias et le public, l'administration des demandes de contributions, la conduite des 7 responsables des Tables (pourcentage d'emploi de 550%), l'administration du personnel et le développement du projet des Tables Suisses. L'administration des finances est confiée à une fiduciaire externe.

Organigramme



Soutiens – entreprise et institutions

Partenaires de longue date

Donateurs nationaux de produits alimentaires

- Coop (79 filiales)
- Migros (30 filiales)

174 donateurs régionaux de produits alimentaires

- Vous trouverez des informations détaillées sous www.tables-suisse.ch

Donateurs nationaux (finances, marchandises et prestations)

- Credit Suisse: 12 véhicules de livraison sous fleet management
- Coop: soutien financier
- Schindler Aufzüge AG: soutien financier
- McKinsey & Company: conseils / impressions
- Sika Schweiz AG: soutien financier
- Roland Murten AG: soutien financier
- City Bank: soutien financier
- Pointup, (programme de bonification des cartes de crédit du Crédit Suisse): soutien financier
- Mercedes Benz, centre de véhicules utilitaires, Schlieren : offre spéciale pour véhicules de livraison Mercedes Benz, Sprinter et Vito

Nos plus importants partenaires en 2006

- Credit Suisse
- Coop
- Schindler Aufzüge AG
- Sika Schweiz AG
- Roland Murten AG
- McKinsey & Company

Fondations

Nous avons reçu d'importantes contributions et des soutiens financiers de plusieurs années de:

- Fondation L. + Th. La Roche, Bâle
- Société de bien et d'utilité publique, Bâle
- Fondation Stanley Thomas Johnson, Berne
- Fondation Gebauer, Zurich
- Fondation Mano, Zurich
- Fondation Annelise Bochud-Zemp, Bâle
- Fondation Asha, Bellinzone
- Fondation Kühne, Schindellegi
- Fondation Markant, Zurich

Parmi les autres fondations qui nous ont soutenus en 2006, nous pouvons mentionner notamment:

- Fondation Dr h.c. Emile Dreyfus, Bâle
- Fondation Basler Zeitung hilft Not lindern, Bâle
- Fondation Hans Eggenberger, Zurich
- Fondation Baugarten, Zurich
- Fondation Nelly Bürgisser & Hedwig Steinmann, Berne
- Fondation Mary und Max Steinmann du Rotary Club, St.Gall

Institutions et entreprises

Nous avons reçu des dons importants des institutions et entreprises suivantes:

- Banca del Gottardo, Lugano
- Loterie Romande, Givisiez
- Loterie Romande, Lausanne
- Entreprise F. Hoffmann-La Roche AG, Bâle
- Sandoz Family Office SA, Pully
- Helvetia Assurance, St. Gall
- De Rahm SA, Lausanne
- Lions Club Riehen-Bettingen
- Lions Club Suhren-/Wynental
- Zonta Club, Liestal

Donateurs de marchandises et prestations

Durant l'année en cours, les entreprises suivantes nous ont accordé des conditions préférentielles:

- Celltec AG, St. Gall: Photocopieuse / copies
- Cibo AG, Berne: impression sur véhicules
- Crédit Suisse: Meubles de bureau
- Imprimerie zum Murtenleu, Morat: travaux d'impression
- Fiduciaire Le Lac SA, Sugiez: Comptabilité et fiduciaire
- Frigosuisse S.A. Bâle / Möhlin: Transport et stockage de produits surgelés
- Hug-Witschi AG, Bösingen: support informatique
- KPMG FIDES Peat, Zurich: Révision
- Krummen Kerzers AG, Kerzers: Transport et chambre frigorifique
- KernWerk, Zurich: Travaux graphiques (à titre gracieux)
- Miescher Bea, Olten: Journaliste spécialisée (à titre gracieux)
- Webac, Morat: support Internet

Soutien à la Journée de la Soupe 2006

Les entreprises, partenaires et personnes suivants ont soutenu généreusement la journée de la Soupe 2006 grâce à des dons en nature ou financiers:

- APG Allgemeine Plakat Gesellschaft
- Crédit Suisse
- Fondation du Jubilé du Crédit Suisse
- Collaborateurs et collaboratrices du Crédit Suisse
- Coop
- Ted Scapa (illustration pour la Journée de la soupe)
- Lions Club Baden
- Rotary Club Burgdorf
- Lions Club Fribourg
- Lions Club Morat
- Lions Club Riehen-Bettingen
- Lions Club Suhren-/Wynental
- Loge des Tables Argoviennes
- Loge des Tables Bâloises
- Loge des Tables Bernoises
- Loge des Tables Lucernoises
- Loge des Tables Zurichoises
- KernWerk, Zurich: graphisme et publicité (à titre gracieux)
- Miescher Bea, Olten: Journaliste spécialisée (à titre gracieux)



KPMG AG
Audit
Badenerstrasse 172
CH-8004 Zürich

Postfach
CH-8026 Zürich

Telefon +41 44 249 31 31
Telefax +41 44 249 23 19
Internet www.kpmg.ch

Bericht der Revisionsstelle an den Stiftungsrat der

Stiftung Hoffnung für Menschen in Not, Murten

Als Revisionsstelle haben wir die Buchführung und die Jahresrechnung (Bilanz, Betriebsrechnung und Anhang) der Stiftung Hoffnung für Menschen in Not für das am 31. Dezember 2006 abgeschlossene Geschäftsjahr geprüft.

Für die Jahresrechnung ist der Stiftungsrat verantwortlich, während unsere Aufgabe darin besteht, diese zu prüfen und zu beurteilen. Wir bestätigen, dass wir die Anforderungen hinsichtlich Befähigung und Unabhängigkeit erfüllen.

Unsere Prüfung erfolgte nach den Grundsätzen des schweizerischen Berufsstandes, wonach eine Prüfung so zu planen und durchzuführen ist, dass wesentliche Fehlaussagen in der Jahresrechnung mit angemessener Sicherheit erkannt werden. Wir prüften die Posten und Angaben der Jahresrechnung mittels Analysen und Erhebungen auf der Basis von Stichproben. Ferner beurteilten wir die Anwendung der massgebenden Rechnungslegungsgrundsätze, die wesentlichen Bewertungsentscheide sowie die Darstellung der Jahresrechnung als Ganzes. Wir sind der Auffassung, dass unsere Prüfung eine ausreichende Grundlage für unser Urteil bildet.

Gemäss unserer Beurteilung entsprechen die Buchführung und die Jahresrechnung dem schweizerischen Gesetz, der Stiftungsurkunde und dem Reglement.

Wir empfehlen, die vorliegende Jahresrechnung zu genehmigen.

KPMG AG

Ferdinand Hofmann

Urs Haefelin

Zürich, 5. Juni 2007

Beilage:

- Jahresrechnung (Bilanz, Betriebsrechnung und Anhang)

Comptes 2006 – Bilan

Bilan au 31 décembre 2006	2006	2005
	CHF	CHF
ACTIFS		
Actifs à court terme		
Liquidités	1'685'185.42	564'231.65
Autres créances	40'042.04	10'103.40
Prêts	7'987.95	12'098.75
./. Amortissement	-7'987.95	-10'773.85
Actifs transitoires	72'454.30	11'324.70
	<u>1'797'681.76</u>	<u>586'984.65</u>
Immobilisations		
Immobilisations		
- Machines, mobilier et installations de bureau	8'103.00	8'600.00
- Rénovation bureau de Bâle	5'340.00	8'900.00
- Véhicules	4.00	0.00
Frais de fondation	0.00	250.00
	<u>13'447.00</u>	<u>17'750.00</u>
	<u>1'811'128.76</u>	<u>604'734.65</u>
PASSIFS		
Fonds étrangers		
Obligations sur livraisons et prestations	134'456.20	30'388.70
Autres obligations à court terme	12'015.70	18'624.00
Banques – crédits bancaires	159.08	0.00
Prêts	58'030.00	62'500.00
Provisions	632'319.20	110'000.00
Passifs transitoires	58'699.35	91'857.00
	<u>895'679.53</u>	<u>313'369.70</u>
Fonds propres		
Capital	200'000.00	200'000.00
Bénéfice		
- Bénéfices/pertes reportées	91'364.95	-49'917.25
- Bénéfice d'exploitation	624'084.28	141'282.20
	<u>915'449.23</u>	<u>291'364.95</u>
	<u>1'811'128.76</u>	<u>604'734.65</u>

Comptes 2006 – Compte d'exploitation

Compte d'exploitation	2006	2005
	CHF	CHF
REVENUS		
Dons et prestations	2'920'793.56	1'114'757.30
Revenus financiers	7'744.47	303.40
Total des revenus d'exploitation	<u>2'928'538.03</u>	<u>1'115'060.70</u>
Revenus extraordinaires	0.00	13'653.35
Total des revenus	<u><u>2'928'538.03</u></u>	<u><u>1'128'714.05</u></u>
DEPENSES		
Charges «Projets»	155'920.40	23'214.00
Frais administratifs Bureau de Morat	372'219.13	395'318.50
Tables Bernoises	182'677.70	123'495.53
Tables Zurichoises	244'892.85	92'564.52
Tables Bâloises	268'073.45	122'489.34
Tables Lucernoises	159'119.95	80'565.32
Tables Argoviennes	61'459.50	31'690.29
Tables Fribourgeoises	61'603.25	43'875.70
Tables Genevoises	40'564.50	14'176.20
Tables Vaudoises	97'150.10	3.70
Tables Zougoises	13.50	38.75
Tables Tessinoises	17'733.65	0.00
Tables Soleuroises	2'803.72	0.00
Tables St Galloises	7'902.85	0.00
Total des charges d'exploitation	<u>1'672'134.55</u>	<u>927'431.85</u>
Attribution aux réserves	632'319.20	60'000.00
Total des dépenses	<u>2'304'453.75</u>	<u>987'431.85</u>
Résultat d'exploitation	624'084.28	141'282.20
	<u><u>2'928'538.03</u></u>	<u><u>1'128'714.05</u></u>

Comptes annuels 2006 : Annexe	2006	2005
1 Comptabilité		
La présentation des comptes annuels a, par rapport à l'année dernière, été modifiée suite à l'ordonnance Art. 84 lettre B du code civil suisse. Cette ordonnance stipule qu'une fondation gérée selon les principes commerciaux doit être traitée comme une société anonyme et par conséquent suivent les mêmes dispositions que les sociétés par actions.		
2 Obligations de leasing ne figurant pas au bilan	CHF	CHF
Daimler Chrysler pour les Tables Tessinoises	43'307.55	0.00
Daimler Chrysler pour les Tables Soleuroises	51'127.00	0.00
	<u>94'434.55</u>	<u>0.00</u>
3 Valeur de l'assurance incendie des installations	70'000.00	70'000.00
4 Indications supplémentaires concernant le compte d'exploitation		
Les montants des positions suivantes sont intégrés dans les charges du compte d'exploitation:		
Frais de personnel	601'699.20	517'922.50
Charges financières	3'764.80	2'658.90
Amortissements	187'439.80	11'950.00

Des provisions ont été constituées en vue de l'ouverture et du développement de nouvelles Tables.

Il n'y a pas d'autres obligations selon l'Article 663b du CO.

Contact

Voulez-vous contribuer à une bonne action?

Fondation

«Espoir pour personnes en détresse»

Pra Pury 7D

3280 Morat

Tel. 0848 848 033

Fax 026 672 30 20

E-Mail: info@menschen-in-not.ch

info@tables-suisse.ch

www.menschen-in-not.ch

www.tables-suisse.ch

Copyright 2007 Stiftung «Espoir pour personnes en détresse»

Impression: McKinsey & Company

Organisation: KernWerk

