

ESPOIR
pour personnes en détresse



Fondation pour personnes
nécessiteuses en Suisse

Rapport Annuel 2007

Table des matières

Lettre de la Présidente de la Fondation	4
Création et organisation	6
Principes de base et but de la Fondation	7
Gestion	7
Recherche de fonds	10
Tables Suisses	12
Soutien – entreprises et institutions	14
Rapport des réviseurs KPMG	16
Comptes 2007: bilan	17
Comptes 2007: compte d'exploitation	18
Comptes 2007: Annexe	19
Contact	19

Lettre de la Présidente de la Fondation

Chers amis de notre fondation

8 ans d'activité des Tables Suisses ont permis d'accomplir une grande partie de ce qui était le but de notre fondation: bâtir un pont entre le surplus et le besoin. Dans 12 des plus grandes villes et régions de notre pays nous luttons activement contre le besoin. Quand les quelques régions manquantes comme le Jura, les Grisons et la plaine du lac de Constance seront desservies, une couverture complète de la Suisse sera acquise, ce qui nous permettra de continuer à nous engager dans les Tables Suisses à long-terme.

Sur le plan financier, nous nous situons actuellement dans une phase positive, ce qui nous a permis de constituer une réserve destinée à garantir la continuité de notre activité durant les deux prochaines années. Pourtant cela n'a pas toujours été facile, compte tenu de la rapidité à laquelle les Tables Suisses se sont développées. A l'heure actuelle, une perte soudaine d'un donateur ou une diminution de nos revenus serait soutenable. L'acquisition d'une réserve financière s'avère positive pour un «corporate governing» et est également un signe de bonne gestion. Vous pouvez consulter les chiffres exacts dans le rapport annuel.

Pour que notre situation financière reste en bonne santé, notre plus grand challenge dans les années à venir, sera de rechercher des fonds afin de garantir un résultat positif de longue durée. Nous ne pouvons pas nous reposer sur nos lauriers, voir notre réserve – et devons assurer, dès maintenant, la continuité et le maintien de nos Tables Suisses à travers une recherche de fonds ciblée et approfondie. Votre soutien dans les années à venir nous est indispensable. Sans votre aide, ce pont, entre le surplus et le besoin, n'existera plus! D'ores et déjà, je vous remercie de tout cœur!

Mes remerciements sincères à tous nos fidèles grands et petits donateurs et fournisseurs de denrées alimentaires, aux nombreuses fondations, entreprises et personnes privées et surtout à nos partenaires de longue date qui nous soutiennent continuellement et généreusement.

Mes remerciements profonds s'adressent également particulièrement au Credit Suisse qui nous a mis à disposition 12 véhicules frigorifiques, et ceci aussi pour les 3 ans à venir. Merci de tout cœur à la Coop, notre principal fournisseur de denrées alimentaires qui nous soutiendra financièrement et généreusement aussi pendant les 3 prochaines années. Ma sincère reconnaissance va à la Fondation Ernst Göhner pour son aide financière généreuse pour une durée de 5 ans, ainsi qu'à l'entreprise Schindler pour leur soutien pendant les 2 ans à venir. Un grand merci à l'entreprise McKinsey pour son précieux conseil continu et gratuit et à l'entreprise Sika Suisse SA pour son soutien financier. Leur sens de responsabilités sociales envers notre communauté est exemplaire.

De nouveau un Grand Merci aux organisateurs et aux aides bénévoles pendant notre quatrième Journée de la Soupe, aux membres du Lions Club, aux Loges des Tables, aux cuisiniers, aux employés de Microsoft et surtout à ceux du Credit Suisse qui nous ont soutenu pour la seconde fois. Tous, sans exception, ont œuvré avec un enthousiasme impressionnant. Nous espérons pouvoir compter sur vous tous dans les années à venir.

Notre reconnaissance et nos remerciements pour l'engagement continu sur tous les fronts s'adressent aussi à nos employés, aux membres bénévoles de notre fondation, aux chauffeuses et chauffeurs bénévoles ainsi qu'aux personnes travaillant avec nous et qui se trouvent dans un programme de réinsertion. Ils ont fait leur possible pour acheminer la nourriture sponsorisée vers les institutions pour personnes dans le besoin.

Je ne voudrais pas oublier de remercier les nombreux membres des «Loges des Tables» et des «amis des Tables» qui – avec leur contribution – nous témoignent chaque année leur loyauté. Un tout Grand Merci!

Meilleures salutations de Morat



Yvonne Kurzmeyer
Présidente de la Fondation

Création et organisation

Yvonne Kurzmeyer



La Fondation Espoir pour personnes en détresse a été fondée en avril 2000 par Yvonne Kurzmeyer. Cette dernière a fourni le capital de départ de Fr. 200'000.– et a versé chaque année de substantielles contributions. Outre sa tâche de Présidente du Conseil de fondation, Madame Kurzmeyer exerce également et à titre bénévole, depuis septembre 2004 la fonction de co-directrice. La fondation a son siège à Morat (FR). Elle est indépendante tant confessionnellement que politiquement. Une grande importance est accordée à la collaboration avec d'autres oeuvres d'entraide ainsi qu'avec les autorités, les communes et le personnel d'institutions spécialisées.

Alfred Huber



Depuis octobre 2002, Mr. Alfred Huber, domicilié à Muri près de Berne, est membre du Conseil de fondation à titre honorifique. Depuis septembre 2004, il dirige la Fondation avec Madame Kurzmeyer en tant que co-directeur.

Dr. Thierry Lalive d'Epinay



Dr. Thierry Lalive d'Epinay, domicilié à Bäch (SZ), conseiller d'entreprise et président du Conseil d'administration des Chemins de fer fédéraux, est depuis novembre 2003 membre du Conseil de fondation, fonction honorifique et non rémunérée.

Lic. iur. Olivier Steimer



Lic. iur. Olivier Steimer, domicilié à Epalinges, président à plein temps du Conseil d'administration de la Banque Cantonale Vaudoise et membre du Conseil d'administration des Chemins de fer fédéraux, est depuis juin 2005 membre du Conseil de fondation à titre honorifique et non rémunéré.

Dr. iur. Luisa Bürkler-Giussani



Dr. iur. Luisa Bürkler-Giussani, domiciliée à Zurich, avocate, ancienne présidente et membre de la Fondation Internationale Balzan-Stiftung «Fonds» à Zurich, est depuis septembre 2005 membre du Conseil de fondation également à titre honorifique et non rémunéré.

Principes de base et but de la Fondation

Principes de base

Le sérieux de la Fondation est garanti par les contrôles suivants:

- 1 La fondatrice et le Conseil de fondation surveillent les différents projets. Ils ont en tout temps accès aux informations nécessaires.
- 2 La société de révision KPMG Fides Peat, à Zurich, contrôle la comptabilité et les comptes annuels de la Fondation.
- 3 L'organe de contrôle des fondations du Département fédéral de l'Intérieur contrôle l'efficacité de la direction.
- 4 La Fondation est inscrite au Registre du commerce du district du Lac à Morat, canton de Fribourg.
- 5 La Fondation vise la plus grande transparence possible dans toutes ses activités et ses dépenses et mène une politique d'information active.

But

La Fondation offre aux personnes dans le besoin en Suisse une aide directe et pratique. Elle concerne en priorité les personnes qui ne peuvent être prises en charge par les réseaux sociaux existants (tels que services sociaux officiels, services de santé, assurances, structures familiales, systèmes de prévoyance et prestations sociales ou autres). En cas de besoin, la Fondation peut avoir recours à des conseillers avisés et à des spécialistes. Elle aide à trouver des mesures pertinentes afin d'améliorer toute situation, de la modifier et d'accompagner activement les procédures de changement. En fonction de la situation, des méthodes traditionnelles ou des méthodes sortant de l'ordinaire peuvent être utilisées.

Gestion

Morat



Daniela Rondelli Stromsted
Directrice

Depuis le début de l'année, la gestion a été reprise par Daniela Rondelli Stromsted. Du fait qu'elle suive une formation dans la gestion au sein de «Non-Profit-Organisations», elle travaille à 80%, soutenue activement par Yvonne Kurzmeyer et Alfred Huber (20% chacun).

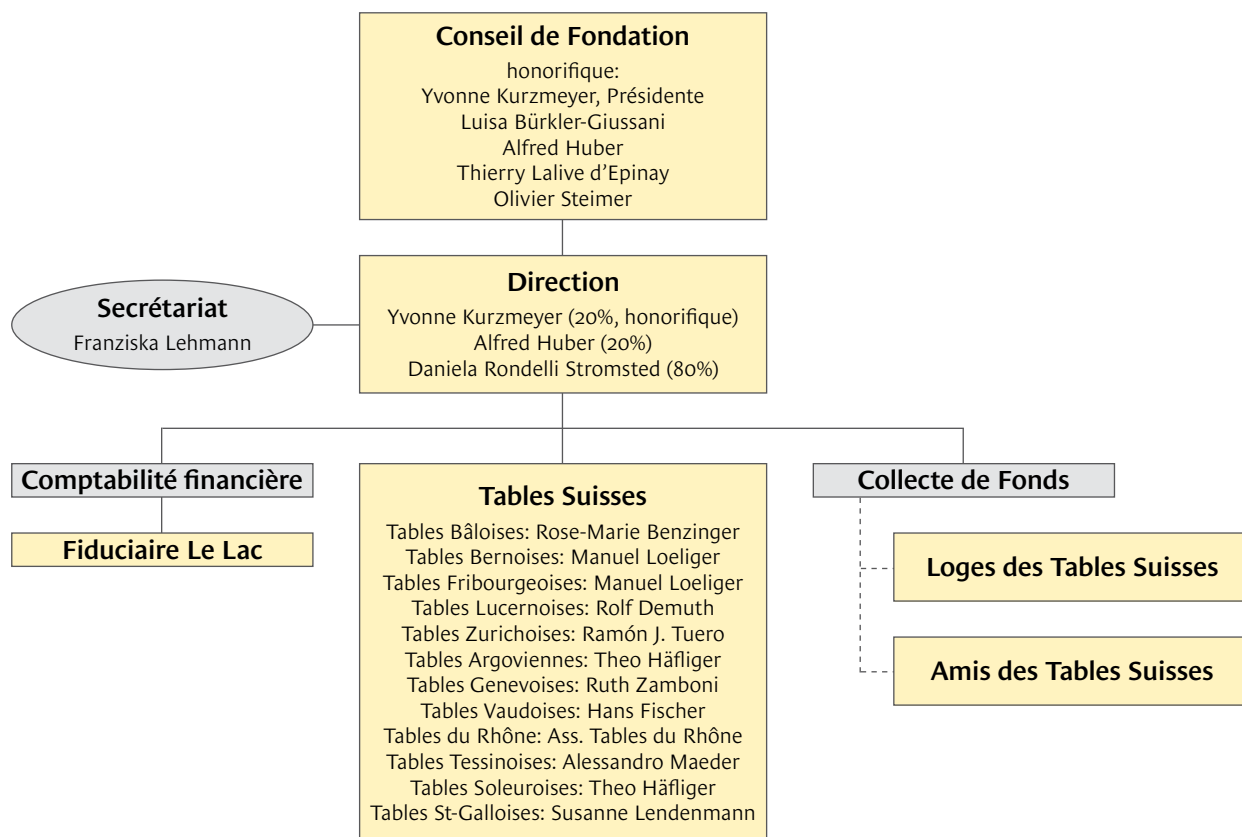
En ce qui concerne l'administration, elle est secondée par Franziska Lehmann, responsable du secrétariat et Manuel Loeliger, responsable des Tables Bernoises et Fribourgeoises. La centrale s'occupe du côté opérationnel de la fondation: Recherche de fonds et son suivi, contact personnel avec les donateurs et les partenaires, communication avec les médias et les relations publiques, suivi des demandes de soutien, gestion des 10 employés, des civilistes et de la flotte de véhicules.

Management

Les dernières nouvelles

En juin, le team des Tables Suisses a dû faire face à une dure épreuve. Lors d'un workshop interne, notre responsable des Tables Zurichoises, Heinz Schedler, a été enlevé subitement à notre groupe suite à un arrêt cardiaque. Ramón Tuero a repris la responsabilité des Tables Zurichoises. Il est commerçant avec un certain nombre d'années d'expérience dans l'industrie privée et a travaillé de 1993 jusqu'à récemment pour des œuvres d'entraide en Suisse Allemande et au Tessin. En outre, les Tables de Soleure et de St-Gall – en préparation depuis l'année dernière – sont devenues opérationnelles sous la responsabilité de Susanne Lendenmann (à St-Gall) et Theo Häfliger (Soleure), qui lui, a travaillé pour les Tables Bâloises auparavant. En Suisse Romande, une séparation a été faite entre le canton de Genève et le canton de Vaud, les responsables étant Ruth Zamboni pour Genève et Hans Fischer (nouveau) pour Vaud.

Organigramme



Finances

En ce qui concerne la recherche de fonds, nous avons atteint notre but qui était «d'assurer les 50% de nos frais opérationnels» pour les trois ans à venir. Nos donateurs principaux, Credit Suisse, Coop et Schindler, ont prolongé les contrats de donation de 2 à 3 ans, ce qui nous permet de couvrir approximativement 30% de nos besoins actuels. Les associations «Loges des Tables» et «Amis des Tables Suisses» assurent plus de 25% de nos frais. Nos réserves oscillent maintenant à la hauteur des dépenses annuelles. L'avenir des projets des Tables Suisses est ainsi assuré à moyen terme.

Aide financière directe et ponctuelle

Les demandes pour une aide financière directe ont légèrement augmenté en 2007. Les moyens financiers pour ces projets étant limités, seules deux personnes, déjà aidées en 2006, sont de nouveau soutenues financièrement. On observe également une nouvelle possibilité d'engagement pour deux demandes.

Corporate Social Responsibility et Corporate Volunteering

Credit Suisse – Responsabilité envers la communauté

Le Credit Suisse, en tant qu'entreprise mondiale s'est engagé de venir en aide aux défavorisés et de soutenir les organisations humanitaires, caritatives et culturelles.

Le Credit Suisse s'est engagé dans l'action des Tables Suisses dès leurs premiers pas. En tant que donateur principal, il met à disposition des véhicules frigorifiques. Leur plus grand engagement envers la communauté est l'action nationale des Tables Suisses, la Journée de la Soupe. En effet, cette année, 250 employés du Credit Suisse ont organisé et servi de la soupe dans 30 endroits publics et 7 propres cantines dans toute la Suisse. Comme disait Julie Lutz, responsable des clients privés du Credit Suisse, dans la région de Rapperswil: «La Journée de la Soupe a unifié le Credit Suisse Rapperswil».

C'est ça, la Corporate Social Responsibility.

Les employés de Microsoft s'engagent pour les Tables Suisses

Dans le cadre du «Corporate Volunteering», Microsoft proposait à leurs employés intéressés un engagement social auprès des Tables Suisses.

Pendant 3 jours, 50 bénévoles participaient aux différentes tournées des 12 Tables Suisses. Ils ont ainsi pu avoir une vue directe sur l'organisation, son travail et les problèmes liés à la pauvreté dans notre pays. En même temps, les employés de Microsoft ont aidé activement les personnes dans le besoin et soutenu un projet d'une valeur incontestable.

Recherche de fonds

La recherche de fonds repose sur 7 piliers:

1. Les donateurs individuels
2. Les fondations et organisations attribuant des fonds
3. Les donateurs financiers nationaux et régionaux
4. Donateurs nationaux et régionaux de biens et prestations
5. Les Loges «Les Tables»
6. L'Association des «Amis des Tables Suisses»
7. Les manifestations spéciales telles que la Journée de la Soupe, les tournois de golf, etc.

Loges des Tables Suisses

Dans cinq des 12 régions où se trouvent des Tables, des Loges des Tables ont été créées parallèlement et elles se font un devoir de garantir un financement constant pour la Fondation Espoir pour personnes en détresse; en première ligne pour le projet des Tables Suisses.

Dans le comité des Loges des Tables on compte fin 2007 huit membres: 3 privés (membres du conseil) et 5 personnes juridiques (les Loges).

Chacune de ces Loges d'intérêt public s'active pour obtenir une partie des CHF 150'000 (dépendant du nombre de membres), montant nécessaire au projet pour une Table pour une année. Elle a aussi pour but de mettre sur pied un réseau féminin national. Les membres d'une Loge devraient se composer de 30 à 35 femmes ou entreprises de la région où se trouve la Table et devraient participer avec conviction et enthousiasme à la lutte contre la faim. Chaque participant contribue annuellement une somme de CHF 5'000 (CHF 10'000 pour des personnes juridiques). Les présidentes des Loges ont droit à un siège au sein du conseil des Loges des Tables Suisses.

Les Loges de Berne et de Zurich ont été créées en 2003, celles de Aarau et Lucerne en 2004 et celle de Bâle en janvier 2005. En 2007, la fondation a reçu CHF 410'115 des Loges des Tables, ce qui représente 21.6% du total des besoins financières.

Association «Amis des Tables Suisses»

Cette association a été créée en janvier 2005. La contribution annuelle pour un membre s'élève à CHF 1'000 et CHF 2'000 pour une personne juridique. En 2007, l'association pouvait soutenir les Tables Suisses avec un montant de CHF 55'000. Quatre nouveaux membres ont été admis ce qui augmente le nombre des membres à 54 personnes qui s'engagent pour le projet des Tables Suisses.

Comme activité, un tournoi de golf a été organisé à Blumisberg et 53 participants se sont retrouvés sur un terrain ensoleillé et dans les meilleures conditions pour le tournoi. La soirée s'est terminée avec beaucoup d'animation et l'enchère de quelques tableaux sur le sujet du golf de Ted Scapa. Les CHF 57'000 récoltés ont été versés intégralement au projet des Tables Suisses.

Quatrième Journée de la Soupe des Tables Suisses

Il faisait froid ce 15 novembre 2007, pendant cette quatrième Journée de la Soupe et la bise soufflait très fort; temps optimal pour se chauffer les mains autour d'un bol de soupe dans un des 44 endroits où se trouvaient nos tentes.



Beaucoup de bénévoles s'activaient à nouveau pour servir tout ce monde qui se précipitait pour recevoir de la soupe: Dames des Loges, personnalités de la politique, de l'administration, de la culture et du sport, cuisiniers, membres du Lions Club et maintes aides, tous étaient prêts à s'investir pour une bonne cause et pour récolter de l'argent pour les personnes dans le besoin dans notre pays, soulignant spécifiquement l'engagement du Credit Suisse. Leurs employés motivés avaient organisé et mené à bien cette action publique dans le cadre des «Volunteering Days» sur 30 places publiques et dans 7 de leurs propres cantines.

La présence des médias était exceptionnellement élevée et a beaucoup aidé à garantir un degré de perception du public pour le travail qu'accomplissent les Tables Suisses. Plus de 15'000 portions (4'400 litres) de soupe – de la minestrone jusqu'à la création raffinée d'une soupe aux moules et scampi ont été servi et mangé. A la fin de cette journée, nous avons pu compter plus de CHF 122'000 dans les caisses. Un résultat fantastique!

Philosophie et description du projet

Il existe en Suisse environ 380'000 personnes (entre 20 et 59 ans) considérées comme étant pauvres. La Fondation Espoir pour personnes en détresse a pour but de soulager cette pauvreté, notamment la pauvreté «cachée». La fondatrice, présidente et co-financière de la fondation, Yvonne Kurzmeyer, s'investit personnellement pour le projet Tables Suisses, principalement dans le secteur de la recherche de fonds.

Les Tables Suisses contribuent de manière efficace au soulagement de la pauvreté en Suisse, en distribuant gratuitement des denrées alimentaires à des institutions qui s'occupent de personnes dans le besoin. Il s'agit de denrées alimentaires excédentaires irréprochables, qui ont atteint la date limite de vente mais pas celle de la consommation.

Les résultats réalisés à ce jour sont encourageants, car ils influencent les circuits sociaux, économiques et écologiques existants. Le projet représente non seulement une reconnaissance de la pauvreté dans notre pays riche, mais encore il soutient l'idée que chacun puisse contribuer à la combattre.

Dans un sens plus élargi, le projet est un trait d'union entre les classes sociales et évite la formation et le durcissement des fronts. Non seulement l'action ciblée de la fondation contre la pauvreté cachée est innovatrice, mais encore, les Tables Suisses empruntent de nouvelles voies en engageant des civilistes ainsi que des chômeurs dans un cadre de programme de réinsertion.

Le but des Tables Suisses est de construire et de développer un réseau suisse de distribution des surplus alimentaires en faveur des nécessiteux. Les actions de la presse, les relations avec nos partenaires financiers et les distinctions reçues à ce jour, sont certes une preuve de confiance, mais ils montrent d'autre part l'immense désir de voir ce projet se réaliser. Les Tables Suisses sont les constructeurs d'un pont entre le surplus et le besoin.

Depuis la création des Tables Bernoises en 2001, d'autres Tables ont été réalisées en Argovie, à Bâle, Fribourg, Lucerne, Genève, au Tessin et dans les cantons de Vaud, Valais et Zurich. Deux nouvelles Tables se sont jointes, à Soleure et St-Gall.

Le financement des Tables Suisses provient de donations de la part de fondations, d'entreprises et de privés. Nous obtenons également des contributions des Loges des Tables ainsi que des Amis des Tables Suisses. D'après une étude, gracieusement offerte par McKinsey, 1 franc offert correspond à une plus-value de CHF 11,50!

Vous trouvez des informations supplémentaires sur notre site www.tables-suisses.ch

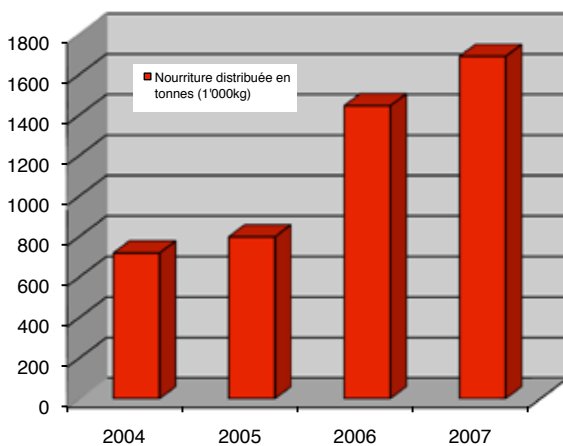
Préstations 2007

Fin 2007, 12 Tables étaient actives: Berne, Zurich Argovie, Bâle, Fribourg, Genève, Soleure, St-Gall, Tessin (en partenariat avec «Table couvre-toi» et l'œuvre suisse d'entraide ouvrière OSEO Tessin), Vaud et Valais (en partenariat avec le «Table couvre-toi» et les «Tables-du-Rhône»)

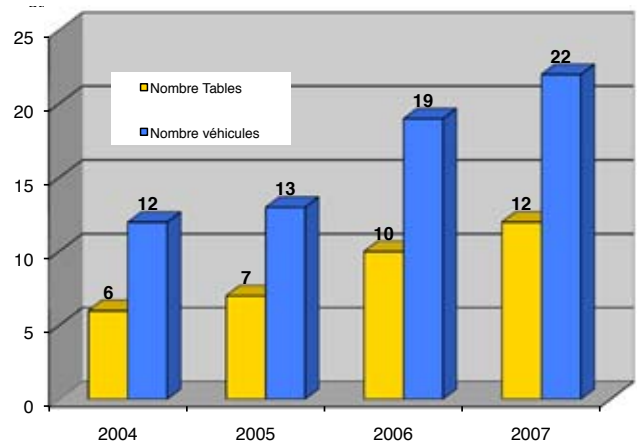
Pour obtenir des chiffres exacts en ce qui concerne les denrées alimentaires collectées, une évaluation détaillée est effectuée chaque année auprès de toutes les Tables. Les résultats parlent pour eux-mêmes – les Tables Suisses favorisent une diminution de la différence entre l'avoir et le manque.

22 véhicules frigorifiques ont collecté chaque jour approximativement 6 à 7 tonnes de nourriture auprès de 358 fournisseurs, pour les distribuer à 455 institutions comme les foyers d'urgence, cuisines populaires, refuges de sans-abri, ce qui représente un total de 1'691 tonnes par année d'une valeur de plus de 11 millions.

Développement des Tables Suisses 2004 à 2007
Nourriture distribuée



Développement des Tables Suisses 2004 à 2007
Tables et véhicules



Bénéficiaires

Dans toutes les villes où une organisation des Tables existe, la fondation travaille au plan régional ou national avec des organisations d'entraide telles que Caritas, l'Armée du Salut, Table couvre-toi, Croix Rouge Suisse, les cuisines populaires, les maisons de femmes, etc. qui redistribuent les denrées alimentaires ou préparent des repas destinés aux plus démunis de notre société.

Fournisseurs de denrées alimentaires

En 2007, 358 fournisseurs mettent 1'691'000 kg de nourriture d'une qualité irréprochable à la disposition des Tables Suisses pour une distribution aux institutions sociales.

La Coop, étant un de nos partenaires principaux se place à la tête de la liste de tous ces fournisseurs sur qui nous pouvons compter avec un total de denrées alimentaires mis à disposition de 900'000 kg, soit 53% de la nourriture collectée.

Soutien – entreprises et institutions

Partenaires de longue date

Donateurs nationaux de produits alimentaires

- Coop (140 filiales)
- Migros (44 filiales)

174 donateurs régionaux de produits alimentaires

- Vous trouverez des informations détaillées sous www.tables-suisse.ch

Donateurs nationaux (finances, biens et prestations)

- Credit Suisse : 12 véhicules de livraison sous fleet management
- Coop: soutien financier
- Schindler Aufzüge AG: soutien financier
- McKinsey & Company: conseils/ impressions
- Sika Schweiz AG: soutien financier
- Roland Murten AG: soutien financier (jusqu'à fin août)
- Pointup (programme de bonification des cartes de crédit du Credit Suisse): soutien financier
- Mercedes Benz, centre de véhicules utilitaires, Schlieren: offre spéciale pour véhicules de livraison, Sprinter et Vito

Nos plus importants partenaires en 2007

- Credit Suisse
- Coop
- Schindler Aufzüge AG
- Sika Schweiz AG
- Roland Murten AG (jusqu'à fin août)
- McKinsey & Company

Fondations

Nous avons reçu d'importantes contributions et des soutiens financiers pour plusieurs années de:

- Fondation Annelise Bochud-Zemp, Bâle
- Fondation Baugarten, Zurich
- Fondation Ernst Göhner, Zoug
- Fondazione Asha, Bellinzona
- Fondation Gebauer, Zurich
- Fondation Georg und Bertha Schwyzer-Winiker, Zurich
- Fondation Pro Creatura, Lichtensteig
- Fondation Vontobel, Zurich

Parmi les autres fondations qui nous ont soutenus en 2007, nous pouvons mentionner notamment:

- Fondation De Beers Centenary Schweiz, Lucerne
- Fondation Edwin und Lina Gossweiler, Dübendorf
- Fondation Steinegg, Herisau
- Fondation Bodmer, Zurich
- Fondation Scheidegger-Thommen, Bâle
- Fondation Kastanienhof, Zurich

Tous nos remerciements aux fondations qui nous ont gracieusement fait un don, mais qui ne veulent pas être nommées ici.

Institutions et entreprises

Nous avons reçu des dons importants des institutions et entreprises suivantes:

- Banca del Gottardo, Lugano
- Loterie Romande, Lausanne
- Sandoz Family Office SA, Pully
- Lotto Organisation Wyssbrod, Morat
- De Rahm SA, Lausanne
- Publimedia AG, Zurich
- Rosenmund Haustechnik AG, Bâle

Donateurs de biens et prestations

Durant l'année en cours, les entreprises suivantes nous ont accordé des conditions préférentielles:

- Celltec AG, St. Gall: Photocopieuse/ copies
- Cibo AG, Berne: impression sur véhicules
- Imprimerie Murtenleu, Morat: travaux d'impression
- Fiduciaire Le Lac SA, Sugiez: Comptabilité et fiduciaire
- Frigosuisse AG Bâle/Möhlin: Transport et stockage de produits surgelés
- Hug-Witschi AG, Bösinggen: support informatique
- KPMG Fides Peat, Zurich: Révision
- Krummen Kerzers AG, Kerzers: Transport et chambre frigorifique
- KernWerk, Zurich: Travaux graphiques (à titre gracieux)
- Bea Miescher, Zurich: Journaliste spécialisée (à titre gracieux)
- Webac, Morat: support Internet

Soutien à la Journée de la Soupe 2007

Les entreprises, partenaires et personnes suivants ont soutenu généreusement la Journée de la Soupe 2007 avec des dons en nature ou financiers.

- AEK BANK 1826, Thoun
- Credit Suisse
- Credit Suisse Jubiläumsstiftung
- Credit Suisse Collaborateurs et Collaboratrices
- Coop
- Lions Club Baden
- Lions Club Macolin
- Lions Club Morat
- Lions Club Wenkenhof, Bâle
- Microsoft Schweiz GmbH, Wallisellen
- La Mobilière, Berne
- Aargauer-Tafel-Loge
- Basler-Tafel-Loge
- Berner-Tafel-Loge
- Luzerner-Tafel-Loge
- Zürcher-Tafel-Loge
- KernWerk, Zurich: Travaux graphiques (à titre gracieux)
- Bea Miescher, Zürich: Journaliste spécialisée (à titre gracieux)

Des restaurants locaux ont gratuitement cuisinés de la soupe à 44 postes, à l'occasion de la Journée de la Soupe. Il ne nous est malheureusement pas possible de les nommer ici, faute de place.



KPMG AG

Audit

Badenerstrasse 172
CH-8004 Zürich

Postfach
CH-8026 Zürich

Telefon +41 44 249 31 31
Telefax +41 44 249 23 19
Internet www.kpmg.ch

Bericht der Revisionsstelle an den Stiftungsrat der

Stiftung Hoffnung für Menschen in Not, Murten

Als Revisionsstelle haben wir die Buchführung und die Jahresrechnung (Bilanz, Betriebsrechnung und Anhang) der Stiftung Hoffnung für Menschen in Not für das am 31. Dezember 2007 abgeschlossene Geschäftsjahr geprüft.

Für die Jahresrechnung ist der Stiftungsrat verantwortlich, während unsere Aufgabe darin besteht, diese zu prüfen und zu beurteilen. Wir bestätigen, dass wir die Anforderungen hinsichtlich Befähigung und Unabhängigkeit erfüllen.

Unsere Prüfung erfolgte nach den Grundsätzen des schweizerischen Berufsstandes, wonach eine Prüfung so zu planen und durchzuführen ist, dass wesentliche Fehlaussagen in der Jahresrechnung mit angemessener Sicherheit erkannt werden. Wir prüften die Posten und Angaben der Jahresrechnung mittels Analysen und Erhebungen auf der Basis von Stichproben. Ferner beurteilten wir die Anwendung der massgebenden Rechnungslegungsgrundsätze, die wesentlichen Bewertungsentscheide sowie die Darstellung der Jahresrechnung als Ganzes. Wir sind der Auffassung, dass unsere Prüfung eine ausreichende Grundlage für unser Urteil bildet.

Gemäss unserer Beurteilung entsprechen die Buchführung und die Jahresrechnung dem schweizerischen Gesetz, der Stiftungsurkunde und dem Reglement.

Wir empfehlen, die vorliegende Jahresrechnung zu genehmigen.

KPMG AG

Ferdinand Hofmann

Urs Haefelin

Zürich, 28. Mai 2008

Beilage:

- Jahresrechnung (Bilanz, Betriebsrechnung und Anhang)

KPMG AG/SA/SL is a subsidiary of KPMG Network Ltd, a Swiss corporation
and a member firm of the PwC network of independent member firms
affiliated with KPMG International, a Swiss entity.

Member of the Trustnet Network

Comptes 2007: bilan

Bilan au 31 décembre 2007	2007	2006
	CHF	CHF
ACTIFS		
Actifs à court terme		
Liquidités	1'867'923.18	1'685'185.42
Autres créances	71'791.27	40'042.04
Prêts	6'287.95	7'987.95
./. Amortissement	-6'287.95	-7'987.95
Actifs transitoires	33'282.30	72'454.30
	<u>1'972'996.75</u>	<u>1'797'681.76</u>
Immobilisations		
Immobilisations		
- Machines, mobilier et installations de bureau	4'862.00	8'103.00
- Rénovation bureau de Bâle	3'200.00	5'340.00
- Véhicules	7.00	4.00
	<u>8'069.00</u>	<u>13'447.00</u>
	<u>1'981'065.75</u>	<u>1'811'128.76</u>
PASSIFS		
Fonds étrangers		
Obligations sur livraisons et prestations	50'074.23	134'456.20
Autres obligations à court terme	37'955.70	12'015.70
Banques - crédits bancaires	0.00	159.08
Prêts	51'000.00	58'030.00
Provisions	250'000.00	632'319.20
Passifs transitoires	68'171.75	58'699.35
	<u>457'201.68</u>	<u>895'679.53</u>
Fonds propres		
Capital	200'000.00	200'000.00
Bénéfice		
- Bénéfices/pertes reportées	715'449.23	91'364.95
- Bénéfice d'exploitation	608'414.84	624'084.28
	<u>1'523'864.07</u>	<u>915'449.23</u>
	<u>1'981'065.75</u>	<u>1'811'128.76</u>

Comptes 2007: compte d'exploitation

Compte d'exploitation	2007	2006
	CHF	CHF
REVENUS		
Dons et prestations	2'103'766.65	2'920'793.56
Revenus financiers	18'343.30	7'744.47
Total des revenus d'exploitation	2'122'109.95	2'928'538.03
Dissolution des réserves latentes	632'319.20	0.00
Revenus extraordinaires	22'604.05	0.00
Total des revenus	<u>2'777'033.20</u>	<u>2'928'538.03</u>
DEPENSES		
Charges "Projets"	33'214.65	155'920.40
Frais administratifs Bureau de Morat	405'735.23	372'219.13
Tables Bernoises	202'530.87	182'677.70
Tables Zurichoises	269'080.22	244'892.85
Tables Bâloises	229'443.38	268'073.45
Tables Lucernoises	172'266.82	159'119.95
Tables Argoviennes	72'188.71	61'459.50
Tables Fribourgeoises	77'577.36	61'603.25
Tables Genevoises	73'163.17	40'564.50
Tables Vaudoises	55'502.60	97'150.10
Tables Zougoises	37.70	13.50
Tables Tessinoises	94'103.20	17'733.65
Tables Soleuroises	140'730.45	2'803.72
Tables St.Galloises	93'044.00	7'902.85
Total des charges d'exploitation	1'918'618.36	1'672'134.55
Attribution aux réserves	250'000.00	632'319.20
Total des dépenses	<u>2'168'618.36</u>	<u>2'304'453.75</u>
Résultat d'exploitation	<u>608'414.84</u>	<u>624'084.28</u>

Comptes 2007: Annexe

Comptes annuels 2007: Annexe	2007	2006
	CHF	CHF
1 Dissolution nette des réserves latentes	279'000.00	0.00
2 Obligations de leasing ne figurant pas au bilan		
Daimler Chrysler pour les Tables Tessinoises	29'982.15	43'307.55
Daimler Chrysler pour les Tables Bernoises resp. les Tables Soleuroises	36'859.00	51'127.00
	<u>66'841.15</u>	<u>94'434.55</u>
3 Valeur de l'assurance incendie des installations	70'000.00	70'000.00
4 Indications supplémentaires concernant le compte d'exploitation		
Les montants des positions suivantes sont intégrés dans les charges du compte d'exploitation		
Frais de personnel	759'081.15	601'699.20
Charges financières	2'362.58	3'764.80
Amortissements	176'247.00	187'439.80

Les provisions ont été budgétisées pour le financement de nouveaux véhicules. Les provisions de l'année précédente étaient budgétisées pour l'établissement de nouvelles Tables et leurs indépendances.

Il n'y a pas d'autres obligations selon l'Article 663b du CO.

Contact

**Voulez-vous contribuer
à une bonne action?**

Fondation

«Espoir pour personnes en détresse»

Pra Pury 7D

3280 Morat

Tel. 0848 848 033

Fax 026 672 30 20

E-Mail: info@tables-suisse.ch

www.tables-suisse.ch

Copyright 2008 Fondation «Espoir pour personnes en détresse»

Impression: McKinsey & Company

Organisation: KernWerk

