
Rapport annuel 2009
Fondation Espoir pour personnes en détresse
Projet Table Suisse



Table des matières

Lettre de la Présidente de la Fondation	4
Conseil de Fondation & Direction	5
Organigramme	6
Description du projet Table Suisse	7
Les Faits	8
L'année 2009 en rétrospective	9
Soutien – entreprises et institutions	14
Rapport des réviseurs KPMG	18
Comptes 2009: bilan	19
Comptes 2009: compte d'exploitation	20
Comptes 2009: annexe	21
Comptes 2009: remarques	22
Contact	23

Lettre de la Présidente de la fondation

Chers amis de notre fondation

Notre fondation a célébré cette année son dixième anniversaire et le projet Table Suisse a soufflé huit bougies en 2009. Soucieux d'aller de l'avant tout en conservant les éléments qui forgent le succès de nos activités, nous avons procédé à deux remaniements principaux: le remodelage de structures internes obsolètes et compliquées ainsi que l'extension de nos zones d'activité. Nous avons réussi à simplifier nos processus, tout en conservant notre identité. Nous apparaissions maintenant de manière uniforme sous le nom de **Table Suisse dans toute la Suisse**.

Parallèlement, le slogan «Dons de nourriture pour personnes en détresse» a été remplacé par «**recupérer – distribuer – nourrir**» et notre présence graphique a été remodelée.

Le plus grand changement structurel a eu lieu au sein de l'association de recherche de fonds Les Loges de Table Suisse. Toutes les associations régionales ont été réunies en une association nationale unique sous le nom de **Table Suisse Fundraising**, et se démarquent par leur appellation régionale. Il leur est maintenant plus facile de nous soutenir et nous aider. Vous trouverez plus d'informations en page 12.

Toutes ces modifications ont logiquement conduit à l'adaptation de notre page Internet. Allez découvrir notre nouveau site qui reste familier tout en gagnant en dynamisme!

Nous sommes particulièrement fiers de préciser que ces nombreux changements ont eu lieu parallèlement à une expansion importante de nos activités!

Cette année, Table Suisse a distribué 19 pour cent de produits alimentaires de plus qu'en 2008 tout en utilisant la même flotte de véhicules de 29 véhicules frigorifiques. Cela nous a permis d'augmenter la plus-value d'un franc donné de 12.90 CHF à 15.60 CHF – un résultat absolument fantastique!

Tout ceci n'aurait pas été possible sans l'aide de toutes les personnes et institutions qui nous ont soutenus en 2009. Nombreux sont celles et ceux qui ont participé au projet Table Suisse et qui ont permis des excédents alimentaires soient distribués à des personnes nécessiteuses dans notre pays.

Nous nous réjouissons de vous retrouver en 2010 lors de nos activités. Nous avons besoin de votre aide et sommes très heureux de pouvoir compter sur vous.



Yvonne Kurzmeyer
Présidente du conseil de fondation

Le Conseil de fondation et la Direction



Yvonne Kurzmeyer

Fondatrice et Présidente du Conseil de fondation.



Chantal Senft-Boissonnas

Présidente bénévole de l'association Table Suisse Fundraising. Membre du Conseil de fondation depuis juin 2009.



Alfred Huber

Membre du Conseil de fondation depuis octobre 2002.



Dr. Thierry Lalive d'Épinay

Conseiller d'entreprise, membre du Conseil de fondation depuis novembre 2003.



Olivier Steimer

Président du Conseil d'administration de la Banque Cantonale Vaudoise et membre du Conseil d'administration des Chemins de Fer Fédéraux. Membre du Conseil de fondation depuis juin 2005.



Dr. iur. Luisa Bürkler-Giussani

Avocate, membre de la Fondation Internationale Prix Balzan «Fonds», Zurich. Membre du Conseil de fondation depuis septembre 2005.



Daniela Rondelli Stromsted

Directrice de la fondation Espoir pour personnes en détresse.



Beat Fisler

Directeur adjoint de la fondation Espoir pour personnes en détresse.

Organigramme 2009

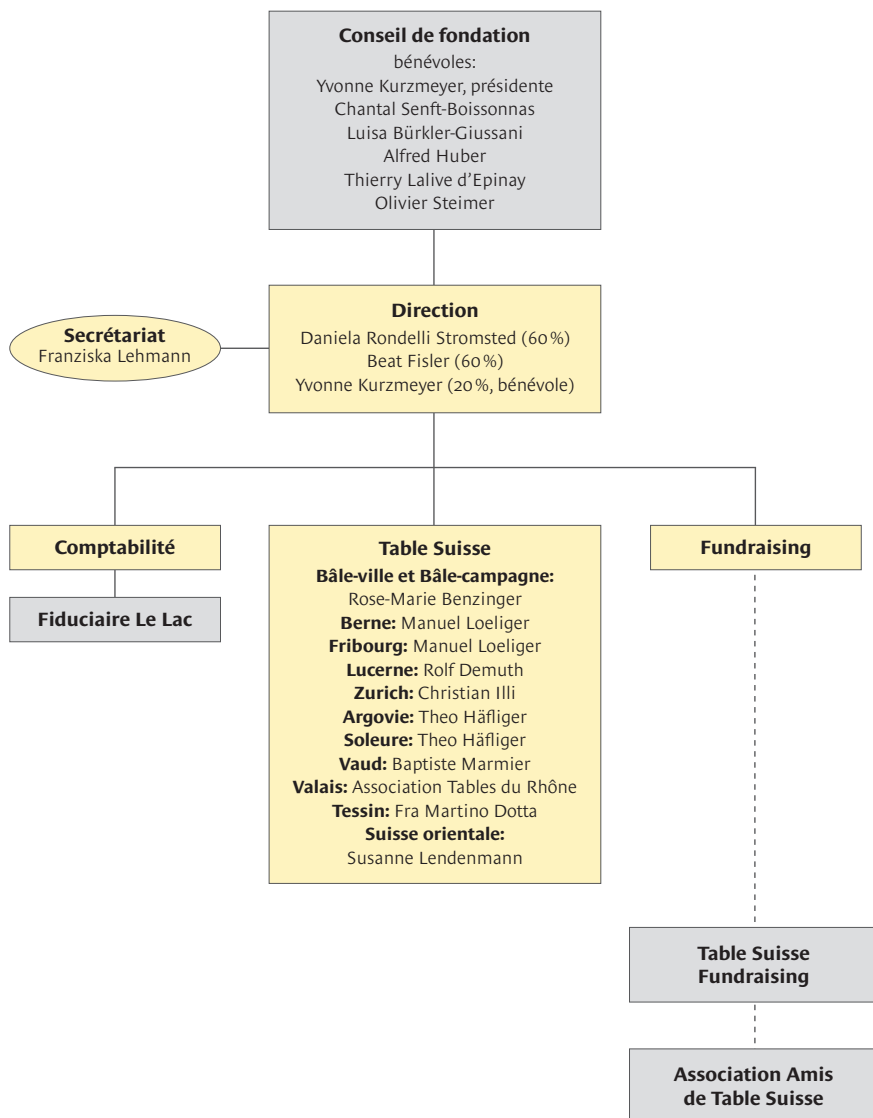


Table Suisse

Description du projet

Table Suisse vise à construire et développer un réseau suisse de distribution de surplus alimentaires en faveur de personnes nécessiteuses.

La mission du projet est de collecter auprès de grandes surfaces, de producteurs et détaillants des denrées alimentaires excédentaires irréprochables – dont la date de vente est passée, mais pas la date limite de consommation – et de les distribuer gratuitement à des institutions sociales.

Table Suisse distribue par année environ 2 700 tonnes (10,9 tonnes par jour) de denrées alimentaires gratuitement. Les institutions sociales – foyers d'urgence, refuges pour sans-abri, cuisines populaires, centres d'accueil de jour pour personnes dépendantes ou marginales et autres associations caritatives – peuvent ainsi bénéficier de produits frais et sains pour compléter les repas proposés.

Les chauffeurs qui récoltent et distribuent les produits sont tous bénévoles. Ce sont des personnes effectuant leur service civil ou faisant partie d'un programme de réinsertion professionnelle, des retraités ou tout simplement des personnes très motivées à s'engager de manière régulière dans une activité sociale. 29 véhicules frigorifiques collectent chaque jour de la nourriture auprès de plus de 500 donateurs pour la redistribuer le même jour à environ 500 institutions, qui, à leur tour, fournissent ou préparent des repas pour des personnes dans le besoin. Au total, plus de 9 millions de repas sont distribués chaque année.

Le financement de Table Suisse provient de donations de la part d'entreprises, de fondations et de personnes privées. Nous obtenons également des contributions de Table Suisse Fundraising ainsi que des Amis de Table Suisse, toutes deux associations d'utilité publique.

Table Suisse est un projet de la fondation Espoir pour personnes en détresse, dont le siège est à Chiètres/FR, qui vise à construire un pont entre la surabondance et la misère. Depuis le démarrage réussi dans la région de Berne en 2001 des antennes régionales ont été installées en Argovie, à Bâle, Fribourg, Lucerne, Soleure, Saint-Gall, au Tessin, dans le canton de Vaud, en Valais et à Zurich.

Vous trouverez des informations complémentaires sur notre site www.tablesuisse.ch.

2009 – Résumé

11 régions ont récolté avec

29 véhicules frigorifiques

2746 tonnes de produits alimentaires pour une valeur

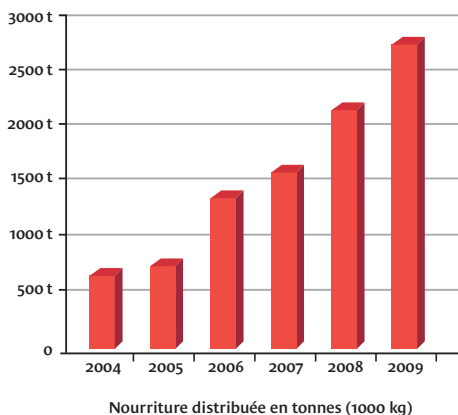
de 17,9 mio de CHF auprès de 512 donateurs et les ont distribuées à 489 institutions sociales.

10,9 tonnes par jour!

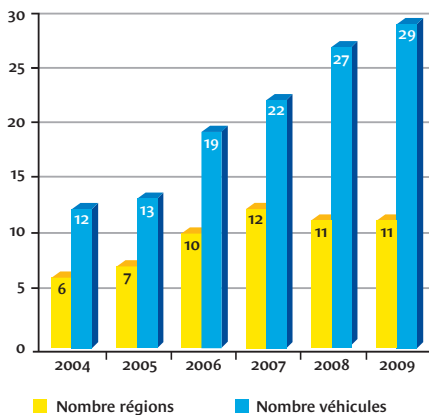
1 franc donné a généré une plus-value de CHF 15.60!



Evolution de Table Suisse 2004 à 2009
Nourriture distribuée



Evolution de Table Suisse 2004 à 2009
Régions et véhicules



Les régions de Table Suisse

Table Suisse région **Bâle** (ville et campagne) a déménagé au mois d'août dans une surface plus grande, sans augmenter véritablement son loyer. Les rénovations ont été réalisées par le team lui-même, en équipe ou individuellement. La proximité d'une rampe de chargement et d'un monte-charge, ainsi qu'une augmentation de la surface disponible, permettent d'optimiser notre travail ainsi que la gestion des produits collectés, en quantité toujours plus importante.

La région **Zurich** a repris un véhicule du Tessin et dispose maintenant de 5 véhicules frigorifiques pour couvrir de manière plus efficace une zone géographique d'activité en expansion. Aujourd'hui, tout le canton de Zurich ainsi que les régions de Frauenfeld et Kreuzlingen sont desservies.

La région **Suisse orientale**, mise en place en janvier 2008, a pu acquérir un troisième véhicule grâce à un don généreux de la fondation Althof-Weidinger. Cela lui permet d'adapter ses activités à la demande toujours croissante de la région. Le périmètre d'activité s'est élargi, dépassant la ville de Saint-Gall et environs, ce qui correspond à une augmentation de 20–30 pour cent des produits alimentaires distribués.

Le 1^{er} mai 2009, Baptiste Marmier a repris la succession de Hans Fischer pour gérer la région du canton de **Vaud**. Personne idéale pour ce poste, Baptiste Marmier a suivi des études de gestion, est bilingue et dispose d'une grande expérience dans les activités d'organisations à but non lucratif, en ayant été entre autres responsable de programme pour la fondation Sentinelles pendant deux ans au Kenya.

En 2005, Hans Fischer abordait avec ses amis Hansjörg Dettwiler et Philippe Roulet, eux aussi cadres retraités, le projet de s'engager socialement de manière bénévole. Ce projet fut rapidement concrétisé et le premier véhicule frigorifique fut bientôt mis en fonction au service de «Table vaudoise».

Après trois ans de mise en place, Hans Fischer a maintenant décidé de remettre la gestion et la responsabilité de la région à son successeur. Il peut être très fier d'avoir énormément contribué au développement de Table Suisse dans le canton de Vaud et d'avoir augmenté la flotte de véhicules de un à trois en trois ans.

Dans la région du **Tessin**, nous avons prévu de réorganiser la structure de la plateforme commune avec les associations Table couvre-toi et OSEO (Oeuvre suisse d'entraide ouvrière), afin de différencier clairement les intérêts des différents partenaires. Malheureusement aucune entente n'a pu être trouvée, ce qui a conduit à la résiliation du contrat de partenariat avec OSEO. Nous allons donc continuer à distribuer les produits alimentaires au Tessin en coopération avec Table couvre-toi uniquement.

Le bureau de la région **Berne/Fribourg** a déménagé de la centrale à Chiètres pour s'installer à Flamatt. Le responsable, Manuel Loeliger, a délégué ses fonctions de gestionnaire à la centrale (engagement des civilistes, gestion de la flotte de véhicules, relation avec les donateurs), afin de se consacrer entièrement au travail de sa région.

Logistique & accomplissement

Grâce à la meilleure utilisation de notre flotte de véhicules, une logistique plus efficace et une expansion dans toutes les régions desservies, Table suisse a redistribué cette année 19% de nourriture en plus. En comparaison:

2008	2009
2 300 tonnes	2 746 tonnes
9 tonnes par jour	10,9 tonnes par jour

Evénements et médias

Pour la sixième fois, Table Suisse a organisé son événement national de collecte de fonds, la **Journée de la Soupe**. Le 19 novembre 2009, des personnalités nationales du monde politique, culturel, économique et sportif ont proposé au public une délicieuse soupe, cuisinée par des chefs renommés de grands restaurants. Au total, près de 16'000 portions de soupe ont été savourées par la population dans 31 emplacements.

Pour l'organisation et le bon déroulement de cette journée, Table Suisse a pu compter sur le soutien fidèle de:

- Credit Suisse (Projet Corporate Volunteering)
- Lions Club La Gruyère
- Rotary Club Wettingen
- AEK BANK 1826, Thoun
- Association Table Suisse Fundraising
- ainsi que l'aide d'innombrables bénévoles

Suite à notre communiqué de presse, de nombreux journaux et médias locaux ont relaté cette journée et décrit nos activités.

Au total, plus de 125'000 francs ont été collectés; la Journée de la Soupe a été, cette année encore, un véritable succès!

Chantal Senft, présidente de l'association Table Suisse Fundraising a pu présenter le travail de Table Suisse au cours de l'émission **«Treffpunkt»** de la **station de radio nationale DRS1** le 27 novembre. L'émission était consacrée au sujet «le commerce de Noël: reflet d'une société d'abondance?!»

Dimanche 29 mars 2009, le **Inner Wheel Club Biel-Bienne** a organisé un événement de collecte de fonds au bénéfice de Table Suisse dans la Maison du Peuple de Bienne. Le club est membre de International Inner Wheel, une organisation féminine active dans le monde entier qui vise à développer les sentiments d'amitié, d'engagement social et d'entente internationale.

Le 27 avril, les femmes du Inner Wheel ont rendu visite au responsable de Table Suisse région Berne, Monsieur Manuel Loeliger, pour lui remettre un chèque des revenus de cet événement, la somme considérable de 20'000 francs.

Le 17 mai 2009 a eu lieu, sous l'égide du **Lions Club Ufenau**, un concert d'enfants en compagnie du compositeur de chansons pour enfants Andrew Bond. 200 spectateurs, grands et petits, ont succombé au charme des chansons en dialecte local.

Ce bel événement a généré un résultat net de 6 000 francs. Au cours d'une célébration festive le 15 octobre à Rapperswil, le Lions Club Ufenau a remis un chèque de 3 000 francs chacun à Table Suisse et à Aiduction International Schweiz.

Le 17 juin nous avons été heureux et reconnaissants de recevoir de la Swisscard AECS AG un chèque d'une valeur de 25'500 francs provenant du **programme de bonification Pointup des cartes de crédit du Credit Suisse**.

Suite au reportage du «Rundschau» de la télévision suisse, la maison d'édition Hallwag Kümmerly & Frey AG, Berne, a décidé de soutenir notre projet en publiant un **livre de coloriage «Globi découvre Table Suisse»**. Pour chaque exemplaire vendu, l'entreprise nous verse une participation.

Centrale

Le grand projet global de l'année a été l'introduction de notre nouveau logo et la simplification nominale des régions de Table Suisse. Nous apparaissions maintenant de manière uniforme sous le nom de **Table Suisse** dans tout le pays. Chaque emplacement régional est désigné par le nom de la région, p.ex. Table Suisse **région Bâle** ou Table Suisse **région Suisse orientale**, etc.

Parallèlement, le slogan «Dons de nourriture pour personnes en détresse» a été remplacé par **«récupérer – distribuer – nourrir»** et la présence graphique a été remodelée. La fondation continue à porter le même nom et à mettre à disposition sa structure juridique pour le projet principal Table Suisse. Grâce à l'immense travail de Franziska Lehmann, assistante de direction, et de Chantal Cuttat, responsable du support internet, nous avons pu dévoiler le 4 décembre **notre site internet remodelé**. Le site est maintenant plus agréable et facile d'utilisation. De plus, les donateurs peuvent **transmettre leurs dons en ligne**.

Au cours de l'année, de **nouvelles directives concernant la remise des produits alimentaires** ont été édictées et mises en place. Elles visent à éviter les abus et permettent à toutes les parties concernées de se conformer facilement à l'ordonnance fédérale sur les produits alimentaires et l'hygiène.

De plus, nous avons initié deux projets internes fin juillet. Le premier touche au **Quality Management** et conduira à la rédaction d'un manuel de gestion et d'organisation des processus. Le deuxième projet vise à **réorganiser notre système informatique**. Tous deux ont été externalisés à l'organisation Innovage.

Des **négociations** visant à l'**expansion** dans les régions **Grisons** et **Neuchâtel-Jura** ont été entamées. Elles ne sont pas encore terminées et continueront en 2010.

Finances

Nos craintes concernant une diminution des dons liée à la crise économique ne se sont heureusement pas entièrement réalisées, même si chaque région a été touchée différemment. Le bilan annuel est donc positif étant donné les circonstances.

Afin d'assurer des prestations continues même en situation de crise, nous continuons à constituer une réserve de fonctionnement de un à deux ans. Nous avons presque atteint cet objectif. Le défi est maintenant de conserver cette réserve tout en réussissant à couvrir les besoins financiers annuels. Les périodes économiques difficiles accroissent le nombre de personnes dans le besoin mais rendent aussi les donateurs plus frileux.

Table Suisse est ainsi toujours autant tributaire des donateurs pour continuer à assurer le pont entre la surabondance et la misère.

Associations de recherche de fonds

Un important changement a eu lieu dans l'organisation de la recherche de fonds. L'association « Les loges de Table Suisse » a fusionné et intégré l'«Association Table Suisse Fundraising». Un nouveau comité centrale a été élu, présidé par Chantal Senft. Les représentations locales sont actives sous le nom des régions. Madame Senft, en tant que présidente du comité central et a été admise dans le Conseil de fondation le 10 juin.

L'association «Amis de Table Suisse» continue à exister dans sa forme actuelle; seul le nom a été adapté à la nouvelle désignation nominale du projet.

Ensemble, les deux associations ont contribué cette année à hauteur de 520'000 francs à nos besoins financiers.



6^{ème} Journée
de la Soupe
2009



Soutien – entreprises et institutions

Partenaires de longue date

Donateurs nationaux de produits alimentaires

- Coop (165 filiales)
- Migros (65 filiales)
- Aldi (57 filiales)
- Lidl (22 filiales)

203 donateurs régionaux

- Informations détaillées sous www.tablesuisse.ch

Donateurs nationaux (finances, biens et prestations)

- Credit Suisse: 12 véhicules de livraison sous fleet management
- Coop: soutien financier
- Schindler Ascenseurs SA: soutien financier
- McKinsey & Company: conseil/impression
- Sika Schweiz AG: soutien financier
- Pointup (programme de bonification des cartes de crédit du Credit Suisse): soutien financier
- Mercedes Benz, centre de véhicules utilitaires Schlieren: offre spéciale pour véhicules de livraison Mercedes Benz, Sprinter et Vito

Nos plus importants partenaires en 2009:

- Credit Suisse
- Coop
- Schindler Ascenseurs SA
- Sika Schweiz AG
- Fondation Ernst Göhner, Zoug
- McKinsey & Company

Donateurs de biens et prestations

Durant l'année en cours, les entreprises suivantes nous ont accordé des conditions préférentielles:

- RICOH Schweiz AG, Horgen: photocopieuses/photocopies
- Cibo Grafics GmbH, Ittigen: impression sur véhicules
- Imprimerie Murtenleu, Murten: travaux d'impression
- Fiduciaire Le Lac SA, Sugiez: comptabilité et fiduciaire
- Hainfeld Grafik, Bödingen: graphisme, publications
- Hug-Witschi AG, Bödingen: support informatique
- KPMG Fides Peat, Zurich: révision
- Marti Logistik AG, Kallnach: transport de grandes quantités
- Mercedes Benz, Schlieren: véhicules de livraison Mercedes Benz, Sprinter et Vito
- Webac, Murten: support internet

Fondations

Nous avons reçu d'importantes contributions et des soutiens financiers pour plusieurs années de:

- Fondation Annelise Bochud-Zemp, Bâle
- Fondation Bürgi-Willert, Berne
- Fondation Ernst et Theodor Bodmer, Zurich
- COFRA Foundation, Zoug
- Fondation Dr. h.c. Emile Dreyfus, Bâle
- Fondation Sarah Dürmüller-Hans Neufeld, Zurich
- Fondation Hans Eggenberger, Zurich
- Fondation Gebauer, Zurich
- Fondation Ernst Göhner, Zoug
- Fondation Grütli, Zurich
- Fondation Egon et Ingrid Hug, Zurich
- Fondation Mano, Zurich
- Fondation Karl et Luise Nicolai, Bâle
- Fondation Alexander Schmidheiny, Hurden
- Fondation Vinetum, Bienne

Parmi les autres fondations qui nous ont soutenues en 2009, nous sommes heureux de pouvoir également mentionner:

- Fondation René et Susanne Braginsky, Zurich
- Fondation Alfred et Ilse Stammer-Mayer, Zurich
- Fondation du Club Kiwanis, Berne
- Fondation Nelly Bürgisser & Hedwig Steinmann, Berne
- Fondation Gottfried Keller-Loge, Zurich
- Fondation Trois Rois du Rotary Club Zürcher Unterland

Tous nos remerciements aux autres fondations qui ont gracieusement fait un don, mais qui ne veulent pas être nommées ici.

Institutions et entreprises

Nous avons reçu des dons importants des institutions et entreprises suivantes:

- Armacom AG, Pratteln
- BSI SA, Lugano
- Bonviva, programme de bonification du Credit Suisse
- Brodtbeck AG Immobilien, Pratteln
- Capital International SA, Petit-Lancy
- Elektron AG, Au
- F. Hoffmann-La Roche, Bâle
- Hölzer-Club, Gossau
- Association de femmes, Dürnten
- Hallwag Kümmerly+ Frey AG (livre de coloriage Globi), Berne
- Jeune Chambre Internationale, Fribourg
- Paroisse catholique et paroisse réformée, Marbach
- Lions Club Ufenau
- Loterie Romande, Lausanne

Avec le soutien de la
 Loterie Romande

-
- Swisslos fonds de loterie Bâle-campagne
 - Swisscard AECS AG (programme de bonification Pointup), Horgen
- Nous remercions également Swisslos I du Canton de Saint-Gall.



Soutien à la Journée de la Soupe 2009

Les entreprises, partenaires et personnes suivants ont soutenu généreusement la Journée de la Soupe 2009 avec des dons en nature ou financiers:

AEK BANK 1826, Thoune
AXA Winterthur Assurances, Winterthur
Credit Suisse Schweiz (Volunteers)
Coop
Compass Group, Google Café, Zurich
Collectivité d'utilité publique de la ville de Lucerne
Lions Club, Bulle
Lions Club, Murten
Rotary Club, Wettingen
La Semeuse, La Chaux-de-Fonds
Table Suisse Fundraising région Bâle
Table Suisse Fundraising région Berne
Table Suisse Fundraising région Lucerne
Table Suisse Fundraising région Suisse orientale
Table Suisse Fundraising région Zurich
Hainfeld Grafik, Bösingen: graphisme, publications

Dans 31 emplacements, des restaurants locaux ont cuisiné gratuitement de la soupe à l'occasion de la Journée de la Soupe. Pour des raisons de place, il nous est malheureusement impossible de les mentionner individuellement ici.



Comptes 2009: bilan

Bilan au 31 décembre 2009	2009	2008
	CHF	CHF
ACTIFS		
Actifs à court terme		
Liquidités	2'296'624.02	2'160'876.77
Autres créances	116'029.68	102'843.57
Prêts	3'358.85	2'679.95
./. Amortissement	- 2'329.85	- 2'329.85
Actifs transitoires	14'303.59	34'552.05
	<u>2'427'986.29</u>	<u>2'298'622.49</u>
Actifs immobilisés		
- Machines, mobilier et installations de bureau	3.00	2'923.00
- Rénovation bureau de Bâle	0.00	1'920.00
- Véhicules	65'110.00	12.00
	<u>65'113.00</u>	<u>4'855.00</u>
	<u>2'493'099.29</u>	<u>2'303'477.49</u>
PASSIFS		
Fonds étrangers		
Obligations sur livraisons et prestations	28'647.85	62'095.91
Autres obligations à court terme	7'283.45	6'882.50
Prêts	0.00	50'000.00
Provisions	150'000.00	150'000.00
Passifs transitoires	17'494.95	82'135.70
	<u>203'426.25</u>	<u>351'114.11</u>
Fonds propres		
Capital	200'000.00	200'000.00
Bénéfice		
- Bénéfices reportés	1'752'363.38	1'323'864.07
- Bénéfice d'exploitation	337'309.66	428'499.31
	<u>2'289'673.04</u>	<u>1'952'363.38</u>
	<u>2'493'099.29</u>	<u>2'303'477.49</u>

Comptes 2009: compte d'exploitation

Compte d'exploitation	2009	2008
	CHF	CHF
REVENUS		
Dons et prestations	2'202'926.96	2'160'130.39
Revenus financiers	4'868.96	41'702.52
Total des revenus d'exploitation	2'207'795.92	2'201'832.91
Dissolution des réserves latentes	0.00	250'000.00
Bénéfice sur vente d'immobilisations	0.00	65'000.00
Revenus extraordinaires	11'897.00	0.00
Total des revenus	2'219'692.92	2'516'832.91
DEPENSES		
Charge «projets»	19'055.65	14'240.40
Frais administratifs bureau de Chiètres	409'663.50	396'659.85
Frais Tables Bernoises	298'685.80	206'663.64
Frais Tables Zurichoises	193'149.24	236'857.10
Frais Tables Bâloises	255'957.32	223'181.66
Frais Tables Lucernoises	170'480.42	158'182.01
Frais Tables Argoviennes	226'901.57	142'283.08
Frais Tables Fribourgeoises	0.00	83'981.26
Frais Tables Genevoises	0.00	34'858.16
Frais Tables Vaudoises	127'520.18	126'307.67
Frais Tables Tessinoises	36.00	17'827.75
Frais Tables Soleuroises	0.00	78'083.51
Frais Tables St-Galloises	150'933.58	189'653.51
Frais Tables du Rhône	30'000.00	28'665.30
Total des charges d'exploitation	1'882'383.26	1'937'444.90
Attribution aux réserves	0.00	150'000.00
Frais extraordinaires	0.00	888.70
Total des dépenses	1'882'383.26	2'088'333.60
Résultat d'exploitation	337'309.66	428'499.31

Comptes 2009: annexe

Comptes annuels 2009: Annexe	2009	2008
	CHF	CHF
1 Dissolution nette des réserves latentes	164'000.00	0.00
2 Obligation de leasing ne figurant pas au bilan		
DaimlerChrysler MB Sprinter Tables Berne/Fribourg	8'323.00	22'591.00
3 Valeur de l'assurance incendie des installations	70'000.00	70'000.00
4 Indications supplémentaires concernant le compte d'exploitation		
Les montants des positions suivantes sont intégrés dans les charges du compte d'exploitation:		
Frais du personnel	811'020.25	734'405.70
Charges financières	2'886.16	2'975.25
Amortissements	4'840.00	59'773.00

En 2008, des réserves pour la mise en place des Tables grisonnes ont été créés et des réserves pour le financement de nouveaux véhicules ont été dissoutes.

5 Indications concernant l'estimation de risque

Lors des différentes séances du conseil de fondation, celui-ci a considéré la situation financière, notamment par rapport au point de vue des disponibilités et a pris des mesures afin d'assurer l'entrée suffisante des liquidités. Une estimation de risque plus étendue n'a pas eu lieu. Dans le futur, le conseil de fondation procédera régulièrement à de nouvelles estimations de risque.

Il n'y a pas d'autres obligations conformément à l'article 663b du CO.

Remarques concernant les comptes 2009:

Malgré la crise économique, l'année 2009 présente un résultat positif. Les recettes, comparé à l'année précédente, ont diminué de 21,3%. Au contraire, nous sommes parvenus à réduire nos dépenses de 2,8%, malgré l'augmentation de la quantité de produits alimentaires redistribués.

Nous restons prudents dans la gestion du capital; les réserves ont cette année encore été placées en dette nominale.

Selon la loi sur les fondations, notre fondation doit publier ses comptes annuels comme une société anonyme. La réserve réalisée doit donc être déclarée comme bénéfice d'exploitation bien que notre fondation soit une organisation d'utilité publique non orientée profit et ne réalise aucun bénéfice au sens de l'économie d'entreprise.

Remarque rédactionnelle

Nous avons attribué en 2009 une nouvelle dénomination par région. Dans le compte d'exploitation les régions sont cependant encore mentionnées sous l'appellation «Tables», p.ex. Tables lucernoises (ancienne appellation) = région Lucerne (nouvelle appellation).

Contact

Voulez-vous contribuer à une bonne action?

Projet: Table Suisse
Fondation: Espoir pour personnes en détresse
Murtenstrasse 24
3210 Chiètres
Tél. 0848 848 033
Fax 031 750 00 21
E-Mail: info@tablesuisse.ch
www.tablesuisse.ch

Compte de donations:

Banque: Credit Suisse Zurich
Compte: 332362-31-2
IBAN: CH63 0483 5033 2362 3100 2
Clg: 4835
CP: 80-500-4

Tous les dons sont exonérés d'impôt.

Fondée en: 2000
Personnel: 10 personnes (7,8 postes)
Dépenses: CHF 1,9 mio par an

Conseil de fondation:

Yvonne Kurzmeyer (Présidente)
Dr. Luisa Bürkler-Giussani
Chantal Senft-Boissonnas
Alfred Huber
Dr. Thierry Lalive d'Epinau
Olivier Steimer

Direction:

Daniela Rondelli Stromsted, 60 % (gestion opérationnelle)
Beat Fisler, 60 % (directeur adjoint)
Yvonne Kurzmeyer, bénévole 20 % (PR, Fundraising)

Secrétariat:

Franziska Lehmann

Organes de contrôle:

KPMG Fides Peat
Révision économique
8004 Zurich

Surveillance fédérale des fondations
3003 Berne

Subventions et contributions:

Confédération: non, Cantons: non, Communes: non, Autres: non

Table Suisse
Espoir pour personnes en détresse
Murtenstrasse 24
3210 Chiètres
Tél. 0848 848 033
www.tablesuisse.ch

